



**T.C.  
TARIM VE KÖY İŞLERİ BAKANLIĞI  
SAKARYA İL MÜDÜRLÜĞÜ**



**2001 YILI  
FAALİYET RAPORU**

## SAKARYA İLİ TARİHİ

Ülkemizdeki şehirler kronolojik sıralamaya tabi tutulduğunda Adapazarı, kuruluşları yeni olan iller arasına girer. Roma-Bizans devrinde bugünkü Adapazarı havzasında hiçbir yerleşim izi mevcut değildir.

13. Asrın sonlarına doğru Osman Gazi'nin komutanlığında Konuralp, bugünkü Adapazarı havzasını fethetmiştir. İlk olarak batı Türkistan ve Azerbaycan'dan gelen göçebe Türk boyları buralarda köyler ve kentler kurmuşlardır.

Adapazarı, Sakarya'nın iki kolu arasında meydana gelen kara parçası (ada) üzerinde kurulmuştur. 1563 yılına ait bir vesika ve 1581 yılında Akyazı Ada Kadılığına yazılan ve bu yöreden nahiye diye bahseden bir ferman bugünkü şehrin mazisini aydınlatan ilk ışıklardan biridir. Evliya Çelebi Seyahatnamesi'nde (1648) Adapazarı'ndan Bolu'nun nahiyesi diye bahsedilmekte ve bu yörenin yerleşim alanı olduğunu göstermektedir.

Bugünkü şehrin adı, Ada köyünde kurulan pazara mahsullerini satmak üzere civar köylerden ve göçebe aşiretlerinden gelen halk tarafından ADAPAZARI olarak verilmiştir.

II. Mahmut zamanında (1837) Adapazarı kaza haline gelmiştir. 19. asrın sonlarına doğru Kocaeli Vilayeti'nin kazası olmuştur. 22 haziran 1954 tarihinde 6419 sayılı kanunla il olmuş ve SAKARYA adını almıştır. Adapazarı ve civarının ilk Türk sakinleri, göçebeliği terk ederek yerleşik düzene geçen Türkmen aşiretleri Yörüklerdir. Bugün ADAPAZARI mahallelerinin adları Türk oymaklarının adları ile anılır. (Tığcılar, Hasırcılar, Semerciler, Papuçcular, Yağcılar, Çıracılar gibi.)

Adapazarı'nın Kurtuluş Savaşında da önemli bir yeri vardır. Ali Fuat Cebesoy, Sırrı Bey, Hasan Cavit Bey, Çerkez Sait Bey, Koçzade Mahmut Bey, Cevat Bey, Metozade Hüseyin Efendi, Abdurrahman Bey, Kaymakam Tahir Bey, İbsiz Recep, Kazım Kaptan, Halit Molla gibi pek çok kahramanımız Kuvva-i Milliye hareketine sağladıkları yardım ve destekle Milli Mücadelenin şerefli sahifelerinde yer almışlardır.

## İLİN COĞRAFI YAPISI

### Yeri ve Yüzey Şekilleri

Bulunduğu coğrafyanın yeraltı ve yerüstü zenginlikleri Sakarya'yı bugün gelişmekte olan Türkiye sanayiinin en gözde illerinden birisi durumuna getirmiştir. İlimiz, ülke ekonomisinin en zengin bölgesi olan Marmara'yı Anadolu'ya bağlar.

TEM ve D-100 (Eski E-5) uluslararası karayolları ile Haydarpaşa-Arifiye demiryolu hattı, Avrupa'yı Asya'ya bağlayan uluslararası kara ulaşımı olarak Sakarya'nın coğrafi konumunu öne çıkarmaktadır. Kocaeli'nin, Sakarya İli sınırında bulunan Köseköy Cengiz Topel havaalanı'nın sivil havacılık ulaşımına açılması ve Hendek'te 2.OSB'ye entegreli olarak yapılması düşünülen Kargo havaalanı da, Sakarya'ya çağdaş ulaşım avantajlarını getirecektir.

Ekonomisi bugüne kadar tarım ve ticarete bağlı olarak gelişen Sakarya, 1990 yıllarından sonra sanayi ağırlıklı çağdaş gelişme sürecine girmiştir. 1990 yılında nüfusun yüzde 55'den fazlası kırsal kesimde yaşarken, sanayinin çok kısa zaman içinde büyük bir gelişme göstermesiyle, 1997 yılında şehirde yaşayan nüfusun oranı yüzde 50'ye yükselmiştir. Ancak, 17 Ağustos 1999 depremi sonrası yaşanan sosyo-ekonomik şartların etkisiyle nüfus kırsal alan lehine bir gelişme göstererek % 55'ler seviyesine ulaşmıştır.

İl toprakları coğrafi değerler bakımından, 29 derece 57 dakika, 30 derece 53 dakika doğu boylamları ile 40 derece 17 dakika, 41 derece 13 dakika kuzey enlemleri arasında yer almaktadır. İl merkezi olan Adapazarı, İstanbul'a göre 1 derece 25 dakika doğudadır. İl topraklarının şekli, güneyden kuzeye doğru bir dikdörtgene benzer. Sakarya ili topraklarının izdüşüm alanı 4.821 km<sup>2</sup>, topoğrafik alanı ise 5.015 km<sup>2</sup>'dir.

Doğudan Bolu, batıdan Kocaeli ve Bursa, güneyden Bilecik ve kuzeyden de Karadeniz ile çevrelenmiştir.

İl, yüzey şekilleri bakımından doğu-batı doğrultusunda uzanan birbirinden çok farklı üç kesimden oluşur. Güneyde Sakarya Nehri'nin izlediği dar ve derin Geyve Boğazı'nın iki yanında, Samanlı Dağları'nın doğu uzantısı olan ve yükseltisi 1000 metreyi aşan engebeler bulunmaktadır.



Vadilerle derin bir şekilde yarılmış olan bu kesimde tarım bakımından önemli başlıca düz alan Sakarya Nehrinin suladığı Pamukova'dır. İlin orta kesimini, Sakarya Nehri ve Mudurnu Çayı'nın taşıdığı alüvyonlarla doldurulmuş, tektonik kökenli bir çukurluk olan ve Akova da denilen Adapazarı Ovası kaplar. Adapazarı Ovası'nın kuzeyi ile Karadeniz arasında, Kocaeli Plâtosunun uzantısı olan az yükseltili bir platolar ve tepeler silsilesi yer alır. Birbirinden farklı bu üç bölüm arasında doğal bir yol oluşturan Sakarya Nehri, Karasu İlçesinin batısında belirgin olmayan bir delta yaparak Karadeniz'e dökülür. İl toprakları Kuzey Anadolu Fay Sistemi üzerinde ve yer kabuğunun yıkıcı depremlerle sarsıldığı bir kuşakta yer alır.

Sakarya İli'nin Karadeniz'de Bolu ve Kocaeli sınırları arasında uzanan 60 km uzunluğunda bir kıyı şeridi mevcuttur. Bu kıyılarda önemli girinti ve çıkıntılara rastlanmaz. Kıyı boyunca kumsal düzlükler devam eder.

İl toprakları içinden geçen en önemli akarsu Sakarya Nehri'dir. Bunun dışında diğer önemli dere ve çaylar şunlardır : Çark Suyu(45 km), Mudurnu Çayı(65 km), Dinsiz Çay(34 km), Darıçayırı Deresi(33 km), Maden Deresi(30 km), Melen Deresi(31 km), Karaçay(29 km), Akçay Deresi, Yırtmaç Deresi.

İlin en önemli gölü Sapanca Gölü olup, yüzölçümü 42 km<sup>2</sup> dir. İlin içme suyu buradan karşılanmaktadır. Sapanca Gölü dışında il hudutları içinde Taşkısık Gölü(90 ha), Poyrazlar Gölü(25 ha), B.Akgöl(190 ha), K.Akgöl (20 ha), Acarlar(1.562 ha) ve diğer küçük göller bulunmaktadır.

İl sınırları içerisinde Karadağ, Samanlı Dağları, Keremali Dağı ve Ofiak Dağı bulunur.

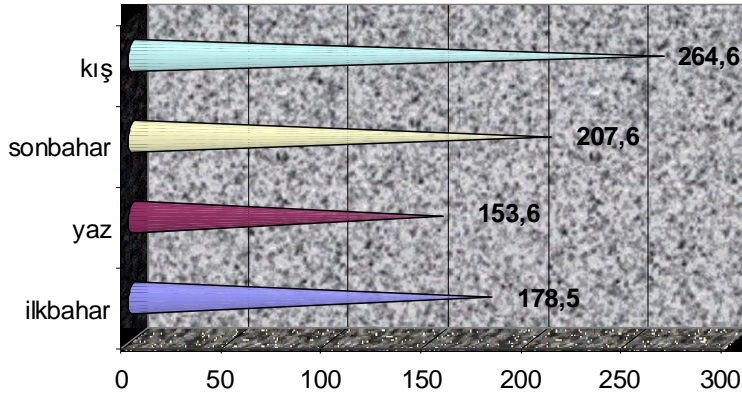
## **Bitki Örtüsü**

Sakarya İlinde doğal bitki örtüsü genellikle ormandır. Bunlar daha ziyade nemcil Karadeniz ormanları özelliğini taşırlar. İl ormanlarını oluşturan ağaç türleri arasında kayın başta olmak üzere meşe, gürgen, kavak, kestane, ihlamur, çınar, dişbudak, kızılgağaç ve çam türleri sayılabilir. İlin Karadeniz kıyısı yakınlarında maki toplulukları da görülür. Makilerde kocayemiş, şimşir, akdiken, ardıç, çoban püskülü, kermes meşesi, böğürtlen, dikenli mersin, ayı üzümü ve orman gülü gibi bitkiler bulunur.

Ayrıca doğal flora içerisinde ballıbaba, kekik, gelincik, deve diken, hardal, papatya, üçgül ve yonca türleri lokal olarak yoğunluk göstermekte ve iyi bir polen kaynağı oluşturmaktadır.

## İklim

Sakarya havzasında yer alan ilimizde Marmara ve Batı Karadeniz iklim bölgesinin özellikleri hüküm sürmektedir. Yazları sıcak ve yağmurlu, kışları ılık ve yağışlıdır. Karadeniz ve Marmara Denizi arasında yer alan, bu denizlerden yüksek dağlarla ayrılmış olan il toprakları üzerinde iklim sert değildir. Uzun yıllar ortalamalarına göre yağışın mevsimlere dağılışı, ilkbahar aylarında 178,5 mm, yaz aylarında 153,6 mm, sonbahar aylarında 207,6 mm, kış aylarında ise 264,6 mm şeklinde olmak üzere yıllık yağış ortalaması 804,3 mm dir.



Yağışlarla ilgili verilerden de anlaşılacağı üzere il dört mevsimde de yağış almaktadır. Bu durum bazı bitkilerin sulamaya ihtiyaç duymadan yetiştirilmesine imkan tanımakta ise de kurak geçen yıllarda ve 2. ürün ekilişlerinde sulama problemleri yaşanmaktadır.

### Sakarya'da Ortalama İklim Verileri

Meteorolojik Değerler	Ortalama Veriler
Ortalama Sıcaklık (°c)	14,1
Ortalama Yük. Sıcaklık (°c)	19,4
Ortalama Düş. Sıcaklık (°c)	9,5
En Yüksek Sıcaklık (°c)	41,5
En Düşük Sıcaklık (°c)	-14,5
Ortalama Nispi Nem	%72
Ortalama Toplam Yıllık Yağış Mik.	804,3 mm
Ortalama Rüzgar Hızı	1,6 m/sn

Uzun yıllar ortalaması tablodaki gibi olmakla birlikte son iki yıldır iklimde gözle görülür farklılık oluşmuş, 2000 yılı yağış miktarı 1.016 mm, nispi nem ise % 73,9 dolaylarında seyretmiştir.

## Nüfus ve İdari Yapı

İlin 2000 yılı nüfus sayımı geçici sonuçlarına göre nüfusu 759.900'dür. Nüfusun 340.953'ü Adapazarı İlçesi'nde ikamet etmektedir. Kilotrekareye düşen nüfus Türkiye ortalamasının iki katı olup , 158 kişidir.

Sakarya İli'nde Merkez İlçe (Adapazarı) dahil 13 ilçe ve 470 köy bulunmaktadır.

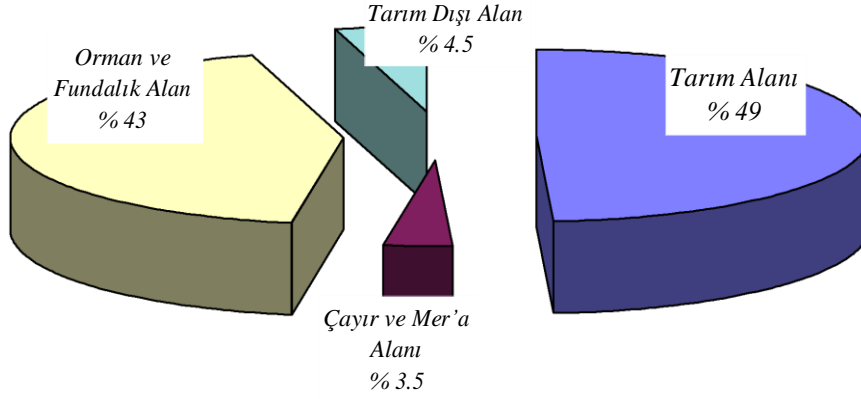
Sakarya ili ilçeler itibariyle nüfusun kent / köy dağılımı (%)

İlçeler	Toplam Nüfus	Şehir Nüfusu	% Oran	Köyler Nüfusu	% Oran	Alanı km <sup>2</sup>	tarım alanı ha	hane başına tarım alanı ha
Merkez	340.953	160.757	47	180.196	53	650	44.700	1,4
Akyazı	77.787	22.826	29	54.961	71	593	27.657	2,8
Ferizli	24.846	12.818	52	12.028	48	158	13.663	6,2
Geyve	45.661	17.927	39	27.734	61	628	14.552	2,9
Hendek	64.538	28.610	44	35.928	56	590	29.266	4,5
Karapürçek	11.039	4.180	38	6.859	62	188	3.833	3,1
Karasu	55.510	25.090	45	30.420	55	458	29.299	5,3
Kaynarca	24.313	5.164	21	19.149	79	352	22.789	6,5
Kocaali	31.215	13.656	44	17.559	56	282	20.656	6,5
Pamukova	23.960	13.162	55	10.798	45	293	12.710	6,5
Sapanca	36.508	21.766	60	14.742	40	152	1.338	0,5
Söğütü	14.350	7.866	55	6.484	45	143	11.146	9,5
Taraklı	9.220	4.169	45	5.051	55	334	13.747	15,0
TOPLAM	759.900	337.991	44	421.909	56	4821	245.356	

Köy nüfusunda görünen yüksek oranlar 1999 yılı deprem sonrası gelişen sosyo-ekonomik yapıdan kaynaklanmakta ve nüfusun bir bölümü sadece ikamet amaçlı olarak köyde bulunmaktadır.

## İLİN ARAZİ YAPISI -TOPRAK VE SU REJİMİ

### ARAZİ VARLIĞI,



Sakarya İlinde tarım yapılan topraklar 245.356 hektar genişlikle ilin yaklaşık %49'unu kaplamaktadır. Sulanabilme kabiliyetine haiz 93.000 hektarlık alanın yaklaşık 20 bin hektarlık (toplam alanın % 8'i) bölümünde sulama ünitelerinden fiilen yararlanılarak sulu tarım yapılmaktadır. İl topraklarının kullanım amacına göre dağılımı şöyledir:

### TARIM ARAZİLERİNİN DAĞILIMI

Sakarya İli Tarım Arazilerinin Kullanım Amacına Göre Dağılımı

Tarım Alanlarının Dağılımı	HEKTAR
Tarla arazisi	122.820
Meyve arazisi	78.185
Sebze arazisi	5.854
Kavaklık	10.930
Diğer kullanım amaçlı arazi	34.448
İkinci ürün ekilişleri	-6.881
<b>Toplam Tarım Alanı</b>	<b>245.356</b>

## **İL TOPRAKLARININ VERİMLİLİK DURUMU**

### **Toprak Bünyesi**

Tarım topraklarının % 20.8'i tın, % 69.2'si killi - tın, % 0.96'sı kil ve % 0.04'ü ağır kil bünyeye sahiptir. Bu dağılım, İl'de tarım için toprak bünyesinin uygun olduğunu göstermektedir.

### **Toprak Reaksiyonu**

Tarım topraklarının %25'i asit (pH 6,5'ten düşük), %68.3'ü nötr (pH 6-7,5)ve %6,7'si alkali (pH 7,5'ten büyük) reaksiyon göstermektedir.

### **Toprak Tuzluluğu**

İlde tarım topraklarının tuzluluk problemi yoktur.

### **Toprakta Kireç**

Alkali toprakların %35.3'ü az kireçli, %20,2'si kireçli, %33,9'u orta kireçli, %8,8'i fazla kireçli ve %1,8'i çok fazla kireçlidir.

### **Organik Madde**

İşlemeli tarım uygulanan toprakların %6,1'inde çok az, %15,8'inde az, %26,8'inde orta, %25,6'sında iyi ve %25,7'sinde yüksek düzeydedir. Verimde devamlılık ve artış için azotlu gübreleme ve organik madde miktarını artırıcı uygulamalar gereklidir.

### **Potasyum**

Ülkemizin jeolojik yapısı ve iklim durumu , topraklarda fazla miktarda potasyum birikmesine neden olmaktadır. İlin tarım topraklarının % 0.6'sında az, % 1.8'inde orta, % 5.1'nde yeter, % 92.5'inde ise fazla miktarda potasyum bulunmaktadır. İl topraklarında potasyum seviyesi genellikle yeterli olmakla beraber, az miktarda potash gübreye de ihtiyaç duyulmaktadır



## SULAMA VE DRENAJ

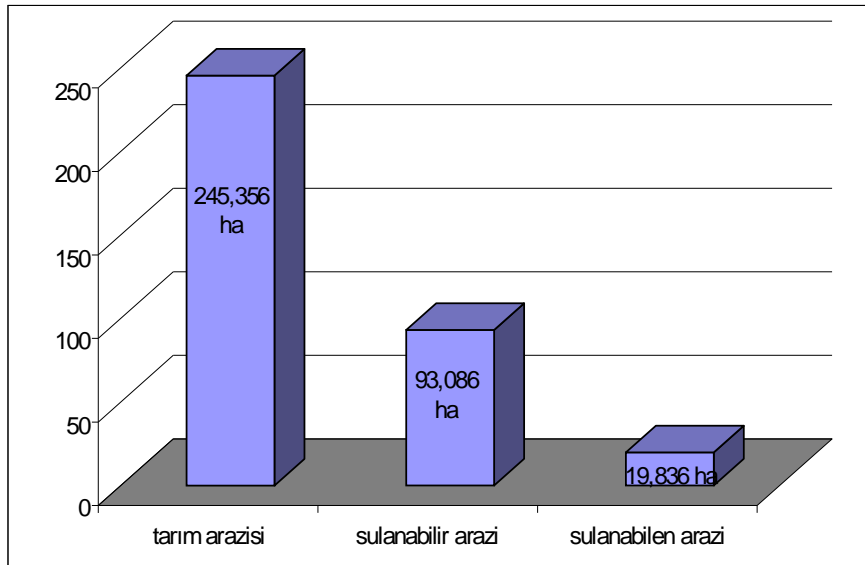
### Sulama

İlimizde sulanabilir arazi miktarı 93 bin hektardır. Tarım alanlarının % 38'ine tekabül eden bu alanın DSİ, Köy Hizmetleri ve halk sulaması ile ancak 20 bin hektarlık bölümü sulanmakta, bu da toplam arazinin % 8'ini karşılamaktadır.

Sakarya İlinde yıllık ortalama yağış 804.3 mm civarında olup, ekstrem yıllar hariç yağışların mevsimlere dağılımı genellikle optimal sınırlar içerisinde gerçekleşmektedir. Bu durum sulama yapmadan tarımsal faaliyetleri uygulama imkanını da beraberinde getirmiştir. Ancak, son yıllarda ve özellikle yaz aylarında görülmeye başlayan kuraklık, sulama ünitelerine olan ihtiyacı gündeme getirmiştir.

DSİ ve Köy Hizmetleri İl Müdürlüğü tarafından su kaynaklarının kullanılabilir hale getirilmesine yönelik çalışmalar devam etmektedir. DSİ tarafından gerçekleştirilen sulama regülatörü ile Pamukova ve Geyve İlçelerinde toplam 9.737 ha alanın düzenli olarak sulaması yapılabilmektedir. Ayrıca Köy Hizmetleri İl Müdürlüğü tarafından gerçekleştirilen sulama kanalları vasıtası ile de 7.403 ha tarım arazisinin sulanması sağlanmıştır. Bu alanın 968 hektarının sulanmasında göletlerden, geri kalan kısmında ise dere ve çay gibi su kaynaklarından yararlanılmıştır. Köy Hizmetleri İl Müdürlüğü tarafından arazi sulama amaçlı olarak 3 adet, hayvanların su ihtiyaçlarının sağlanması için de 5 adet gölet inşaatı yapılmıştır.

### Tarım Alanlarının Sulanabilirlik Durumu



**DSİ ve Köyhizmetleri Müdürlüklerinin yapmış olduğu arazi sulama tesislerinin son durumu**

İlçesi	Tesisin Adı	Hizmet Yönü	Bitiş Yılı	Durumu	Hizmet Kapasitesi	Depolama hacmi (m <sup>3</sup> )
Merkez	Salmanlı	Arazi sulaması	1983	Faal	227 ha .	1.115.962
	İmamlar, Aslanlar	Arazi sulaması	1986	Faal	429 ha .	2.000.000
	Karapınar	hayvan sulaması	1987	Faal	2.500 Kbaş 100 Bbaş	30.523
	Y.Dereköy	hayvan Sulaması	1996	Faal	3.200 K.Baş 620 B.Baş	9.855
	Demirbey	hayvan Sulaması	1996	Faal	200 B.Baş 50 K.Baş	37.122
Kaynarca	Reisler, Okçular	Arazi sulaması	1986	Faal	312 ha .	2.145.305
	Kulaklı	Arazi sulaması	-	Gövde dolgusu bitti, su iletim kanalları inşaatı devam ediyor		
	Kızılcaali	hayvan Sulaması	1996	Faal	1.500 B.Baş 1.000 K.Baş	43.185
Söğütlü	hasanfakı	Arazi sulaması	-	Gövde dolgusu bitti, su iletim kanalları inşaatı devam ediyor		
Ferizli	Nalköy	Arazi sulaması	-	Proje	737 ha	3.650.000
	Hocaoğlu	hayvan Sulaması	2000	Faal	250 B.Baş 200 K.Baş	39.281

**Drenaj**

İlimiz tarımında önemli konulardan biri olan drenaj ile ilgili olarak, Köy Hizmetleri İl Müdürlüğü ve D.S.İ. tarafından nehir ve dere taşkınlarına karşı önlem almak amacı ile açılan 781.845 m. drenaj kanalı bulunmaktadır.

Gerekli kanal temizleme çalışmalarının yeterince yapılamaması sonucu dolan kanalların çiftçiler tarafından sulama amaçlı kullanılmaları, halen önemli ölçüde arazinin su taşkını

tehdidi altında kalmasına sebep olmaktadır. Bu nedenle zaman zaman aşırı yağışlar sonucu bazı köylerimizde yüzeysel su birikimleri görülmektedir. Kanal inşasından kaynaklanan kotlama hataları dışında tali kanalların ana kanala bağlanması, kanalların çiftçiler tarafından doldurulmasının önlenmesi, drenaj kanallarında periyodik bakım ve temizlik işlemlerinin yapılması ile söz konusu su birikimlerinin de önlenmesi mümkün olacaktır.

İlimizdeki drenaj ile ilgili çalışmalar devam etmekte olup geçmiş yıllarda yapılan çalışmalara ek olarak, başta Çark Deresi, hacıramazanlar Kanalı ve Kanlıçay Deresinin ıslah çalışmaları olmak üzere, İl Özel İdaresi, DSİ ve Köy Hizmetleri işbirliği ile toplam 123 km. kanal inşası ve temizliği gerçekleştirilmiştir.

## **TARIM ARAZİLERİNİN KORUNMASI VE KULLANILMASI**

10 Ağustos 2001 tarih ve 24489 Sayılı Resmi Gazete ile yayınlanan yönetmelik gereği; 61 dosyanın mahallinde incelemesi yapılarak, tarımsal etüd raporu hazırlanan 43 dosyadan 22 tanesi Bakanlığımızca cevaplandırılmış olup bunların 18 tanesine olumlu cevapla izin verilmiş, 4 tanesi için olumsuz cevap gelmiştir. 18 dosya beklemededir.

Konusu	Adet
İmar Çalışmaları	24
Kum-Çakıl Ocağı	28
Akaryakıt İstasyonu	3
Mermer Ocağı	1
Taş Ocağı	1
Soğuk hava Deposu	1
Ruhsat Yenileme	1
Konut Yenileme İzni	1
Makine Parkı ve Kum Depolama Sahası	1
TOPLAM	61

## TARIMIN İLİMİZ EKONOMİSİNDEKİ YERİ

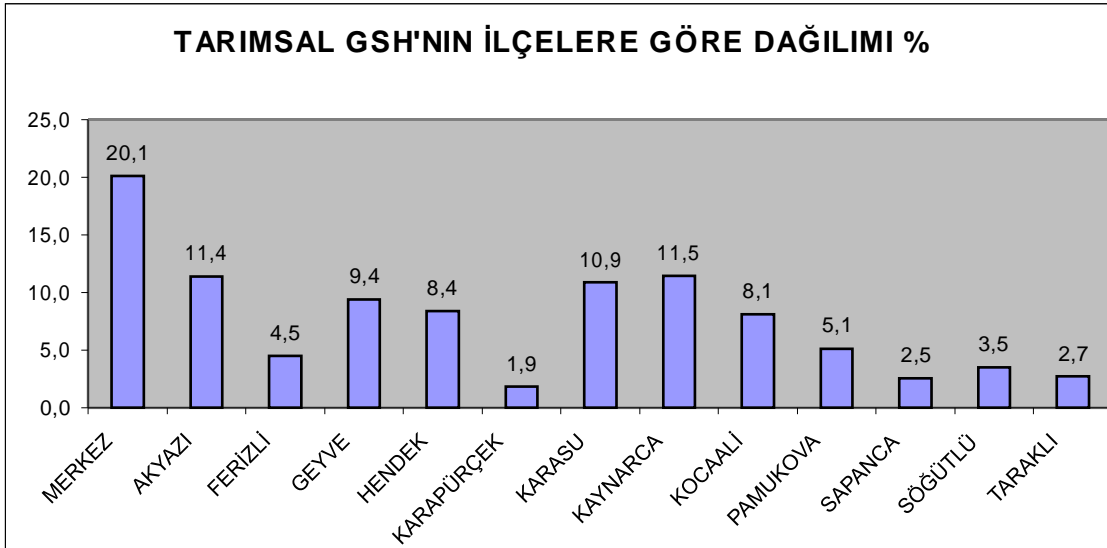
İlimiz ekonomisi içerisinde tarım sektörü önemli bir paya sahiptir.

İktisadi faaliyet kolları	Türkiye	Marmara	Sakarya
1- Tarım	14.5	5.2	20.5
2- Sanayi	25.3	33.8	25.6
3- İnşaat	6.0	5.6	6.5
4- Ticaret	20.8	23.7	20.4
5- Ulaştırma ve haberleşme	13.9	13.2	11.1
6-Diğerleri	19.5	18.5	15.9

1997 verileri Kaynak : DİE

Ülke genelinde tarım sektörü GSMH içinde % 14.5'lik payla sanayi ve ticaret sektörlerinden sonra üçüncü sırada yer almakta iken, diğer sektörler karşısında sanayinin tartışılmaz üstünlüğü görülen Marmara bölgesinin bir ili olan Sakarya'da sanayi sektörünün az bir farkla arkasından gelen ve sanayiye kaynak aktaran itici bir güç konumundadır.

İlimiz GSH'sının % 20.1'lik payına sahip 58.000 civarındaki çiftçi ailesinde kişi başına gelir Türkiye ortalamasının üzerindedir.



### Tarımsal GSH'nin alt sektörler'e göre dağılımı

ÜRETİM	Üretim Değeri (1.000 TL.) 2000	% Oran	Üretim Değeri (1.000 TL.) 2001	% Oran
Tarla Bitkileri Üretimi	67.596.095.000	18.0	124.401.093.750	21.16
Sebze Üretimi	15.298.760.000	4.1	30.445.635.000	5.18
Meyve Üretimi	128.612.920.000	34.2	191.417.900.000	32.56
Hayvansal Üretim	163.037.887.000	43.3	239.546.764.300	40.75
Su Ürünleri Üretimi	1.628.454.000	0.4	2.055.806.750	0.35
<b>TOPLAM</b>	<b>376.174.116.000</b>	<b>100.0</b>	<b>587.867.199.800</b>	<b>100.0</b>

2001 yılında bu işletmelere düşen ortalama GSH 9.340.086.688.- TL'dır. İşletmelerdeki ortalama fert sayısının 5.5 olduğu varsayıldığında fert başına düşen GSH ise 1.698.197.580.- TL. olarak bulunmaktadır.

2001 yılı tarımsal üretimi değerlendirildiğinde tarımsal üretim değeri bu yılın cari fiyatlarına göre 587 trilyon olarak bulunmuştur. Bu değerin sektörler'e göre dağılımına baktığımızda % 40.75'lik bir payla hayvansal üretim ilk sırada yer almaktadır. Bunu % 32.56'lık oranla meyve üretimi, % 21.16'lık oranla tarla bitkileri üretimi ve % 5.18'lik oranla sebze üretimi izlemektedir.

Arazilerin küçük ve parçalı olması ilin tarımsal geleceğinde sebzeçilik sektörünü ön plana çıkarmaktadır. 1995 yılından bu yana uygulanan projeli faaliyetlerle yoğunlaştırılan eğitim ve yayım çalışmaları sonucunda üreticilerde açık ve örtü altı sebze kültürünün gelişmesi; ekim alanları, çeşitlilik ve üretimde kayda değer artışlar getirmiş ve 2001 yılı tarımsal üretim değerleri içinde sektör % 5.18'lik bir paya ulaşmıştır.

İl tarım alanlarının % 49'unda yapılan tarla tarımı tarımsal GSH'dan yaklaşık % 21 pay almaktadır. Tarla tarımı yapılan alanların % 40'ında üretilen mısır, ekim alanları açısından olduğu gibi endüstride kullanımı açısından da önemli bir üründür.

İlimizde fındık yetiştiriciliği yapılan alan toplam tarım alanlarının %29'una tekabül etmektedir. Bu alandan elde edilen fındık geliri, tarımdan elde edilen gelirin %24.7'si, meyvecilikten elde edilen toplam gelirin % 68'i kadardır. Buradan da anlaşılacağı üzere fındık, İlin tarımında ve ekonomisinde önemli bir yere sahiptir.

İl genelinde üretim payı olarak % 6.6 gibi küçük bir paya sahip olan bağcılık sektörü, özellikle Geyve ve Pamukova ilçelerimizde önemli ölçüde çiftçi ailesinin asli geçim kaynağıdır.



## **ÇİFTÇİ ÖRGÜTLENMELERİ**

Çiftçilere hizmet veren ve çiftçilerin örgütlendikleri birlik ve kooperatifler;

Ziraat Odaları,

Tarımsal Kalkınma Kooperatifleri,

Tarım Kredi Kooperatifleri

Panko Birlik,

Fisko Birlik,

Yağlı Tohumlar Kooperatifi,

Sulama Birlikleri,

Besiciler Odası,

Koza Tarım Satış Kooperatifi,

Çiçek Üretim ve Pazarlama Kooperatifi ve Ayrıca İl Müdürlüğü öncülüğünde örgütlenmelerini gerçekleştiren;

Adapazarı Çiftçilerine Hizmet Götürme Birliği ile Damızlık Süt Sığırı Yetiştiricileri Birliği ilde faaliyet göstermektedir.

### **Adapazarı Çiftçilerine Hizmet Götürme Birliği**

İlk etapta süt üreticilerinden başlatılan ve bilahare yetiştiricinin sahip çıkmasıyla kapsamı genişleyerek sürmekte olan, üretici için girdi temininde ucuzluğu, pazarlamada da üreticinin hakettiği ürün fiyatını yakalama amacına yönelik olarak, Merkez İlçeden başlayıp diğer ilçelerimize de genişleyerek devam eden "Çiftçilere Hizmet Götürme Birlikleri" ne işlerlik kazandırılmıştır.

1993 yılında Merkez ilçede 87 köy tüzel kişiliği, 4500 üretici çiftçinin katılımı ile kurulan Adapazarı Çiftçilerine Hizmet Götürme Birliği ; 2001 yılında toplam 11.875 ton sütün toplanıp pazarlanmasını, ilde tahakkuk eden süt teşvik pirimlerinin 59 milyar 117 milyon liralık kısmının üyelerine intikalini, 71.782 çuval yem ve unun üyelerine piyasa fiyatlarının altında teminini ve üye işletmelerdeki 1.455 hasta hayvana müdahalesini sağlamıştır.

Aile işletmesi olarak faaliyet gösteren üreticilerimizin daha düzenli bir muhasebatla kayıtlı ekonomiye geçmesi, ekonomik bilgi alışverişinde kolaylık sağlanmasında önemli bir rol oynayan birlik, 2001 yılında cari fiyatlarla 6.147.688.596.680.-TL işlem gerçekleştirerek

161,5milyar KDV, 28,6 milyar stopaj ile 75 milyar Kurumlar Vergisi olmak üzere toplam 264,1 milyar TL vergi tahakkuku sağlamıştır.

### **Sakarya Damızlık Süt Sığırı Yetiştiricileri Birliği**

Tarım ve Köy işleri Bakanlığı ile Almanya Tarım Bakanlığı arasında Sığırı Yetiştiricileri Enformasyon Sistemi Projesi Protokolü imzalanmış, bu amaçla 904 sayılı Islah-ı hayvanat Kanununda yapılan değişiklikle Ülkemizde 1995 yılında Birliklerin kurulmasına başlanmıştır. İlimizde ise Birlik 1995 yılında 25 kurucu üye ile kurulmuştur. 1998 Yılında 18 il Birliği bir araya gelerek Türkiye Damızlık Sığırı Yetiştiricileri Merkez Birliğini kurmuşlardır. Aralık 2001 İtibariyle Merkeze Üye olan Birlik sayısı 29 dur.

Birlik, Aralık 2001 sonu itibariyle 193 aktif işletme sayısına ulaşmıştır . 2.166 baş dişi kaydı tutulmaktadır. Türkiye Damızlık Sığırı Yetiştiricileri Merkez Birliği ve Tarım ve Köy işleri Bakanlığı ile ortak yürütülen ve geleceğimizin sürülerini oluşturacak ve Cumhuriyet tarihimizin önemli projelerinden biri olan “Döl Kontrolü Projesi”nin 3. döngüsü için ilimizden 17 baş sığırı seçilmiştir

Tarım ve Köy İşleri Bakanlığı ve Türkiye Damızlık Sığırı Yetiştiricileri Merkez Birliği ; Ülke genelindeki hayvanları kayıt altına alacak ve Soy Kütüğünün temelini oluşturacak olan “Ön Soy Kütüğü Protokolü”nü imzalamıştır. Birlik, Tarım İl Müdürlüğü ile 25-08-2000 tarihinde “Ön Soy Kütüğü Projesi” protokolünü imzalamış, Aralık 2001 Sonu itibariyle 2574 işletmede 9.800 baş sığırı küpeleme işlemini gerçekleştirmiştir.

Birlik üyelerine Suni Tohumlama Hizmeti, Teknik Hizmet ve Danışmanlık, Kaba Yem Tohumu Temini , Veteriner Sağlık Hizmetleri , Damızlık Gebe Düve Satışları konularında hizmet vermektedir. Birlik üyeleri, Birliğe üye olmaları dolayısı ile 10.000. TL olan Süt Teşviğini, verim kayıtlarını her ay düzenli olarak bildirdikleri takdirde 20.000. TL olarak almaktadırlar. Ayrıca Suni Tohumlamaya uygulanan 4.000.000. TL Teşviği Birlik üyeleri 8.000.000. TL den almaktadırlar. Birliğe kayıt olmak için 5 baş Holstein sağmala ihtiyaç vardır.

## BİTKİSEL ÜRETİM

Tarım Alanlarının Dağılımı	HEKTAR
Tarla arazisi	122.820
Fındıklık	68.660
Bağ	3.613
Sebze arazisi	5.854
Meyve arazisi	5.725
Kavaklık	10.930
Zeytinlik	187
Diğer kullanım amaçlı arazi	34.448
İkinci ürün ekilişleri	<b>-6.881</b>
<b>Toplam Tarım Alanı</b>	<b>245.356</b>

İlimiz çiftçisinin bitkisel üretime tahsis ettiği alan 245.356 ha olup, bu alanın 122.820 Hektarı üzerinde tarla bitkileri yetiştiriciliği yapılmaktadır. Geriye kalan 5.854 ha alanda sebzeçilik, 5.725 ha alanda meyvecilik, 68.660 ha alanda fındık yetiştiriciliği ve 3.613 Hektarlık alanda bağcılık,10.930 ha alanda kavakçılık, 187 ha alanda ise zeytincilik yapılmaktadır. İlimizin tarımsal yapısı polikültür bir özellik göstermekte, tarımsal üretimin de temelini tarla bitkileri yetiştiriciliği teşkil etmektedir.

## TARLA BİTKİLERİ ÜRETİMİ

### İlimizde Önemli Tarla Bitkileri Ekiliş ve Üretim Miktarları 2001

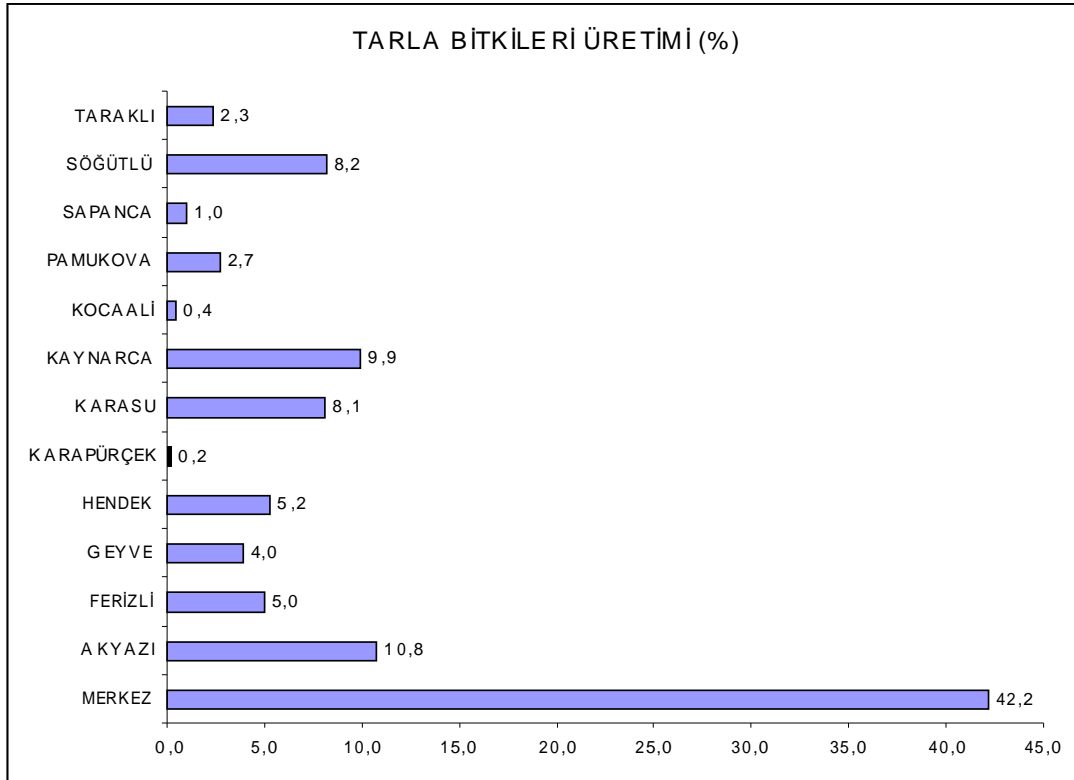
	EKİM ALANI (Da)	ÜRETİM (Ton)	Verim Kg/da
Buğday	299.550	101.272	338,1
Arpa	42.000	11.825	281,5
Yulaf	20.800	7.787	374,4
Mısır	498.290	419.840	842,6
Süpürge	10.580	1.432	135,3
K.Çekir.	57.520	4.503	78,3
Nohut	650	41	63,1
K.Fasulye	11.150	1.668	149,6
Yeşil mer.	100	15	150,0
Tütün	9.550	2.119	221,9
Ş.Pancarı	60.370	363.509	6021,4
Ayçiçeği	63.960	10.233	160,0
K.Soğan	8.260	22.280	2697,3
K.Sarım.	280	370	1321,4
Patates	30.160	60.423	2003,4

İlimizde uygulanan tarla tarımında ağırlıklı olarak yer alan ürünler arasında, mısır ile münavebe bitkisi olarak buğday, endüstri bitkilerinden şeker pancarı ile ayçiçeği, yumrulu bitkilerden patates, sebzelerden kuru soğan ve yem bitkilerinden yonca sayılabilir. Buğday, mısır, şekerpancarı ve kuru soğan gibi ürünlerde ilimizdeki verim, Türkiye ortalamasının bir hayli üzerindedir.

## Mısır

Mısır ekim alanı 2001 yılında 49.829 ha olup üretim miktarı 419.840 ton'dur. Mısır insan gıdası ve hayvan yemi olarak kullanılmasının yanısıra sanayide de alkol, ispirto, yağ, irmik vs. gibi ürünlerin üretiminde hammadde olarak kullanılmaktadır. Mısır ekimi Merkez, Akyazı, Söğütlü ve Ferizli ilçelerinde ağırlıklı olarak yapılmaktadır. Ülke ihtiyaçları ve taleplerin karşılanması bakımından, ekimi ilk ürün ve II. ürün şeklinde yapılan mısır üretiminde, ağırlığı ilk ürün ekilişlerinin teşkil ettiği görülmektedir. II. ürün mısır ekilişleri ise silajlık yem yapımında ve "haşlamalık , kebablık" tabir edilen şekilde değerlendirilmektedir.

### Tarla Bitkileri Üretim Değerinin İlçeler Üzerinden Dağılımı (%)



## Buğday

İlimizde taban arazilerde olduğu gibi meyilli arazilerde de ekim ve üretimi yapılabilen buğday, münavebede yer almaktadır. Buğday ekilişlerinin tamamı ekmeklik çeşitlerdir. Üretici, sertifikalı tohumluk kullanımı ile birlikte ekim, dikim, bakım, mücadele ve hasat

teknikleri gibi pek çok konuda yeterli bilgiye sahiptir. Kullanılan buğday tohumlukları ortalama dört yılda bir değiştirilmekte ve yenilenmektedir. 29.955 ha alanda ekilişi yapılan buğdaydan 2001 yılında 101.272 ton üretim sağlanmıştır.

En fazla buğday ekilişi Merkez, Geyve, Hendek, Kaynarca ve Taraklı ilçelerinde yapılmaktadır.

### **Şeker Pancarı**

İlimizde şeker pancarı 6.037 ha alanda ekilmiş olup 363.509 ton ürün alınmıştır. Şeker pancarının ağırlıklı olarak ekildiği ilçeler Merkez, Söğütli, Akyazı ve Pamukova'dır.

### **Ayçiçeği**

İlimizde 6.396 ha alanda ekilen ayçiçeğinden toplam 5.600 ton ürün elde edilmiştir. % 90'lara varan nispette hibrit tohumluk kullanılan ayçiçeği yetiştiriciliğinde esas olarak meyilli araziler kullanılmaktadır. En fazla ayçiçeği üretimi yapılan ilçemiz Kaynarca'dır.

### **Patates**

Tarla bitkileri arasında patates ekiminin de ilimizde ayrı bir önemi vardır. Daha çok erkenci çeşitlerin tercih edildiği patates üretiminde son yıllarda meydana gelen aşırı yağışlar nedeniyle ekim alanları ve üretimde düşmeler olmuştur. 2001 yılında 3.016 ha alanda patates ekilmiş 60.423 ton ürün alınmıştır.

### **Soğan**

Özellikle Pamukova İlçesinde yaygın bir şekilde kışlık ve yazlık olarak yetiştiriciliği yapılan kuru soğan ekilişlerinde son yıllardaki maliyet artışları ve aşırı yağışların etkisiyle düşmeler olmuştur. Kuru soğan üretimimiz içinde yazlık çeşitlerden Valensia ile kışlık çeşitlerden Rodar ve Texas-Granada en fazla ekilenlerdir. İlimizde 2001 yılında 826 ha alanda soğan ekilmiş buna karşılık 22.280 ton ürün alınmıştır.

### **Kabak**

İlimizde yaygın olarak üretimi yapılan ve tanınan kestane kabağı yanında son yıllarda sakız kabağı ve çekirdek kabağı yetiştiriciliği oldukça önem kazanmış durumdadır. Kabak çekirdeği üretimi özellikle Merkez, Kaynarca ve Söğütli ilçelerinde yoğun olarak yapılmaktadır. 2001 yılında toplam 5.752 ha alanda çekirdek kabağı ekilmiş 4.503 ton ürün alınmıştır.



## Yem Bitkileri

İlimizde hayvan beslemede önemli bir yeri olan yem bitkilerinden özellikle silajlık mısır, yonca, fiğ ve korunga ekilişleri dikkat çekmektedir.

	EKİM ALANI (ha)	Üretim Şekli	Üretim Miktarı (ton)
KORUNGA	93	Yeşil ot Kuru ot	2.000 690
YONCA	3.630	Yeşil ot Kuru ot	5.940 36.785
HAYVAN PANCARI	21	Yaş	1.350
FİĞ	1.885	Yeşil ot Kuru ot	10.975 6.700
SİLAJ MISIR	9.177	Yaş	432.590
TOPLAM	14.806		

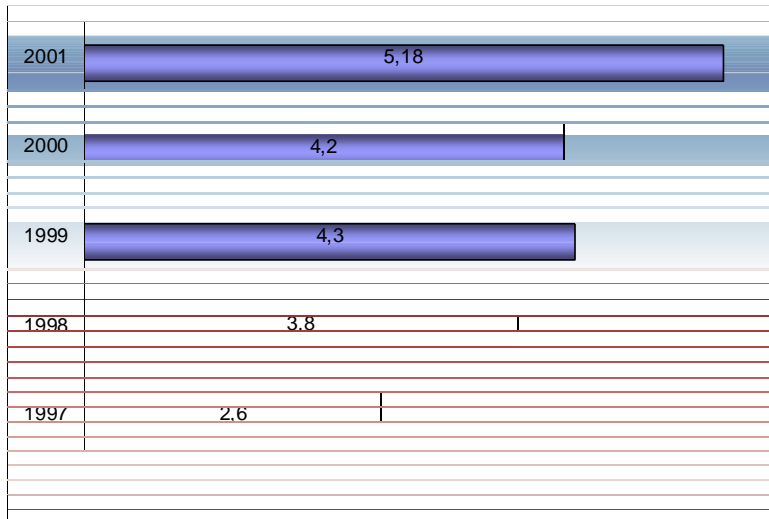
Önceki yıllarda Tarım ve Köyşleri Bakanlığınca yem bitkileri üretimine verilen teşviklere 2002 ve takip eden yıllarda da devam edilecektir.

## SEBZE ÜRETİMİ

Her ilçemizde sebze üretimi yapılmakla birlikte Pamukova, Geyve, Adapazarı, Söğütlü ve Hendek İlçesi ticarî anlamda sebzeciliğin sürdürüldüğü yerlerdir. Bu ilçeler büyük tüketim merkezlerine yakınlıklarının da avantajını kullanmakta, iç tüketimin yanında il dışı talepleri de karşılamaya yönelik bir sebzecilik çalışması içindedirler.

Bu ilçelerimiz öncelikli olmak üzere il genelinde tarla sebzeciliği yanında örtü altı sebzecilik de gelişme eğilimindedir.

## Sebze Üretiminin Tarımsal GSH İçindeki Yeri (%)



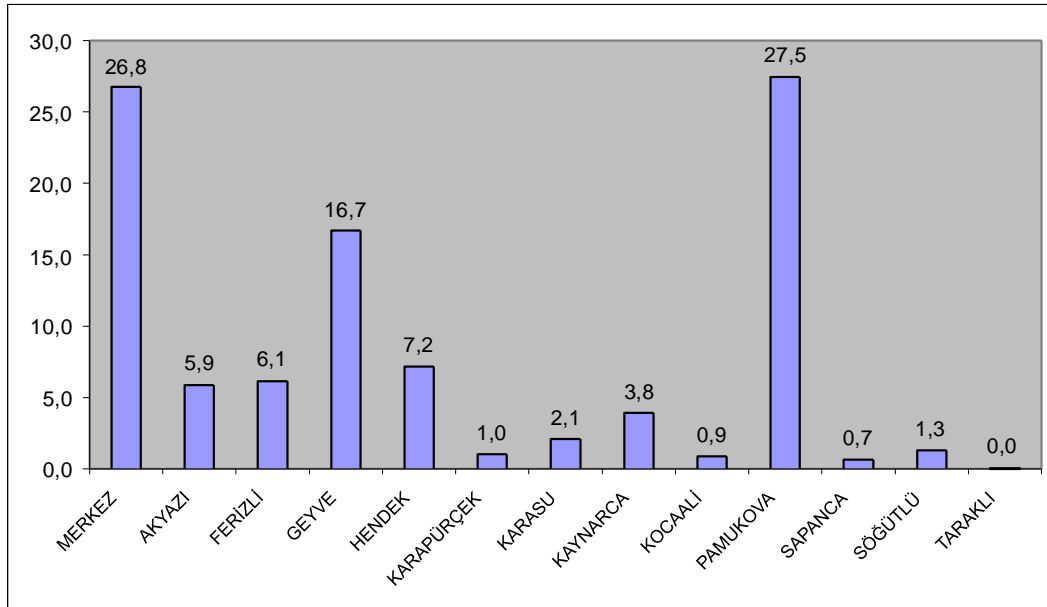
Sebze üretiminde teşkilatımızca önerilen yüksek verimli hibrid tohumluklar kullanılmaktadır. İlimizde ticarî amaçlı tarla sebzeçiliği yapılan toplam alan 5.854 ha olup, ayrıca meyve bahçelerinde ara ziraat olarak da sebzeçilik faaliyetleri sürdürülmektedir.

Birim alandan yüksek gelir elde etmenin diğer yolu olan tarla sebzeçiliği, bölgemizde son yıllarda hızla yaygınlaşmaktadır. Bu konunun geliştirilmesi için de çalışmalar yapılmaktadır.

### Önemli Sebze Ekiliş ve Üretim Miktarları 2001

Ürünler	Ekim alanı (da)	Üretim (ton)	Verim Kg/da
Domates	11.148	48.359	4.338
Başlahana	7.470	23.955	3.207
Dolmalık Biber	608	587	980
T.Fasulye	5.865	4.164	710
Sal.Biber	4.210	6.310	1.499
Kıvırcık marul	4.120	4.585	1.113
Sivri Biber	3.638	5.354	1.472
Karayaprak lah.	3.480	7.965	2.289
Hıyar	2.451	5.222	2.131
Ispanak	2.415	2.282	945
Karnabahar	2.100	3.600	1.714
Karpuz	1.753	5.130	2.926
Sakız kabak	1.520	1.885	1.240
Kavun	1.273	2.410	1.893
Balkabağı	1.060	3.375	3.184
T.Soğan	1.039	1.958	1.885

### Sebze Üretim Değerinin İlçeler Üzerinden Dağılımı (%)



## Seracılık

İlimizde işletmelerin arazi varlıklarının çok küçük oluşu, özellikle % 30'unun 15 dekaradan az tarım arazisine sahip oldukları düşünülürse, bu alanlardan en yüksek verim ve gelir elde edilebilmesi sera sebzeçiliği ile mümkündür.

Seracılık yapılan bölgelerimizin meteorolojik verileri incelendiğinde, İlimizin seracılık yönünden gerekli potansiyele sahip olduğu görülmektedir. İstanbul, Ankara gibi merkezlere yakınlığı yanında Zonguldak, Bolu, Kastamonu, Bilecik, Kocaeli, Bartın ile Trakya bölgesine sebze sevk eden bir merkez olmanın avantajı ile ilkbaharda hıyar ve taze fasulye, güz döneminde marul ve taze soğan ile çalışıldığında oldukça karlı bir yetiştiricilik imkanı bulunmaktadır.

401 da alana yayılan örtü altı yetiştiricilikte hakim ürün olarak ortaya çıkan hıyar yetiştiriciliğinde 1 dekar seradan 20-22 tona kadar mahsul alınabilmektedir. Marul gelirinin istikrarsızlığı nedeni ile yıllık işletme masraflarına karşılık sayılması mümkün olup yıllık net gelir hıyardan elde edilecek gelir olarak ortaya çıkmaktadır. 20 Mayıs'tan itibaren piyasaya sunulmaya başlayan hıyar, ısıtmasız sistem seracılıkta rahatlıkla yetişebilmektedir.

## MEYVE ÜRETİMİ

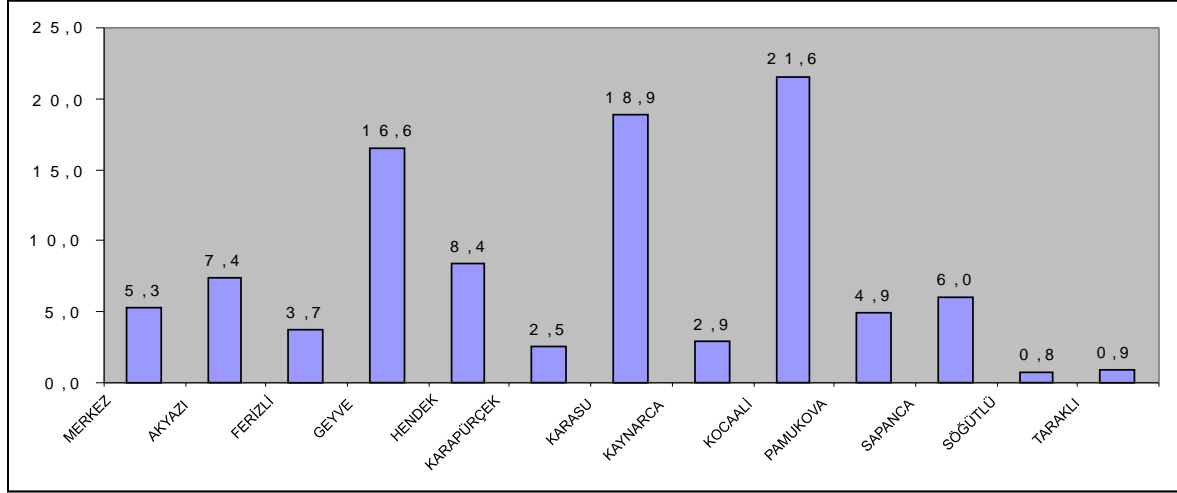
İlimizde meyvecilik denildiğinde, Merkez, Geyve, Pamukova, Taraklı ve Sapanca'da ağırlıklı olarak elma, armut, ayva, kiraz ve vişne, diğer ilçelerimizde de fındığın hakim ekilişleri görülmektedir.

### Meyve ağaç sayısı ve üretim 2001

MEYVELER	Meyve veren ağaç sayısı	Üretim (ton)
Fındık ocağı	34.156.280	107.296
Elma	578.850	32.427
Ayva	577.310	25.161
Armut	342.723	13.407
Şeftali	301.860	11.065
Kiraz	248.075	9.638
Erik	147.670	7.589
Ceviz	69.910	1.813
Vişne	64.450	1.925
Zeytin	61.500	2.080
Dut	47.750	747
♣ Bağ.(Da),yaş üzüm	35.950	37.055
Diğerleri	70.910	

♣ Bağ alanı (dekar) toplama dahil değildir.

## Meyve Üretim Değerinin İlçeler Üzerinden Dağılımı (%)



### Fındık

Fındığın ilin tarımında ve ekonomisinde önemli bir yeri vardır. 2844 Sayılı Fındık Üretim Planlanması ve Dikim Alanlarının Belirlenmesi hakkındaki Kanun gereği fındık üretimi yapan üreticilerin verdikleri beyannamelere göre İlimizde kayıtlı toplam 686.617 da. fındık alanı mevcut olup 2001 yılında 107.296 ton fındık üretilmiştir.

Fındığın toplam tarımsal gelirdeki payı % 24,7 olmasına karşılık, meyvecilikten elde edilen gelirin % 68'ini oluşturmaktadır.

### Bağcılık

İl genelinde üretim payı olarak % 6.6 gibi küçük bir paya sahip olan sektör, özellikle Geyve ve Pamukova ilçelerimizde önemli ölçüde çiftçi ailesinin asli geçim kaynağıdır. Bu ilçelerimizin tarımsal üretim değerleri içerisinde büyük paya sahip olan meyvecilik geliri içinde her iki ilçede de bağcılık % 15.5'lik pay almaktadır. Bu ilçelerimizde ihracata yönelik olarak danelerini dökmeyen müşküle üzümü üretilmekle beraber yeni çeşitler de plantasyona girmektedir. Yeni bağlar kordon sistemi ile tesis edilmektedir.

İlimizde 2001 yılı verilerine göre 3.595 ha. alanda bağcılık yapılmaktadır. Üretimimiz ise 37.055 ton olarak gerçekleşmiştir.

### Ayva

Fındığın dışındaki meyve popülasyonu içerisinde önemli bir yer tutan ayva yetiştiriciliği Geyve, Pamukova ve Sapanca Gölü çevresinde yoğunlaşmıştır. Sofralık tüketimi yanında agro-endüstriye hammadde özelliğiyle gerek metropollere ve gerekse yaş meyve ihracatçılara hitap eden bir meyve çeşidimizdir. İlimizde halen 577.310 adet ayva ağacından 25.161 ton ürün elde edilmektedir.

## **Kiraz-Vişne**

Diğer tarımsal faaliyetlerin vejetasyonunun devam ettiği Mayıs-haziran aylarında hasat olgunluğuna gelip pazara sevk edilme ve ara dönemde gelir getirme özelliğindeki kiraz ve vişne, ilin güneyinde yer alan Taraklı-Pamukova-Geyve ekseninde tercih görmekte, Geyve ilçesinde (Alifuatpaşa beldesi) oluşan kendine özgü piyasasıyla meyve suyu, likör sanayi gibi endüstri kollarına sevkiyat yapılmaktadır. halen yörede toplam 312.500 civarındaki ağaçtan 11.500 ton ürün elde edilmektedir.

## **SÜS BİTKİLERİ**

	1997		2001	
	İşletme Adedi	dekar	İşletme Adedi	Dekar
Sapanca	14	65	15	72
Karasu	-	-	2	5
Akyazı	-	-	4	32
Merkez (Arifiye)	-	-	13	188
Hendek	-	-	9	207
Pamukova	-	-	4	131
TOPLAM	14	65	47	635

Yıllık üretim 1 milyon adet tahmin edilmektedir.

2001 yılında İlimize İtalya'dan 119.264 adet süs fidanı ithalatı gerçekleşmiştir.

İklim ve konumu itibariyle özellikle dış mekan süs bitkisi üretimine uygun olan ilimizde de sektör Arifiye-Sapanca-Pamukova öncelikli olarak gelişmektedir.

Sapanca'da kooperatifleşme ve Pamukova'da Süs Bitkileri İhtisas Organize Sanayi Bölgesi kurulması çalışmaları sürdürülmektedir.

## **HAYVAN VARLIĞI ve HAYVANSAL ÜRETİM**

İlimizde veraset ve intikal yasaları çerçevesinde yıldan yıla küçülme eğilimindeki tarım arazilerinde bitkisel tarım faaliyetleri sınırlandığı gibi, hayvancılıkta da orta ve büyük ölçekli işletmelerin sayısı azdır. Bu itibarla ilimizde hayvancılık, meraya dayalı ve küçük çapta sürdürülen koyunculuk faaliyetleri bir tarafa bırakılacak olursa, özellikle büyükbaşlar bazında, otlatmaya dayalı hayvan besleme pek görülmemekte, daha çok kapalı sistem hayvancılık faaliyetleri tercih edilmektedir. Büyükbaş hayvancılıkta yetiştirici, besi ve süt sığırcılığına yönelmektedir.

İlimizde hayvansal üretime yönelik olarak et, süt ve yumurta tesislerinde kayda değer atılımların gerçekleşmesine rağmen, yaşanan ekonomik kriz nedeniyle sektörün GSH içindeki payı düşmüştür. İlimizde sığırcılık sektörü yanında tavukçuluk sektöründe de önemli



gelişmeler meydana gelmiştir. Modern beyaz et ve yumurta tesisleri faaliyete geçirilmiş ve bunlara bağlı kesimhaneler kurulmuştur. İlin tarımsal üretim değerinin yaklaşık %35'i hayvansal ürünlerden sağlanmaktadır.

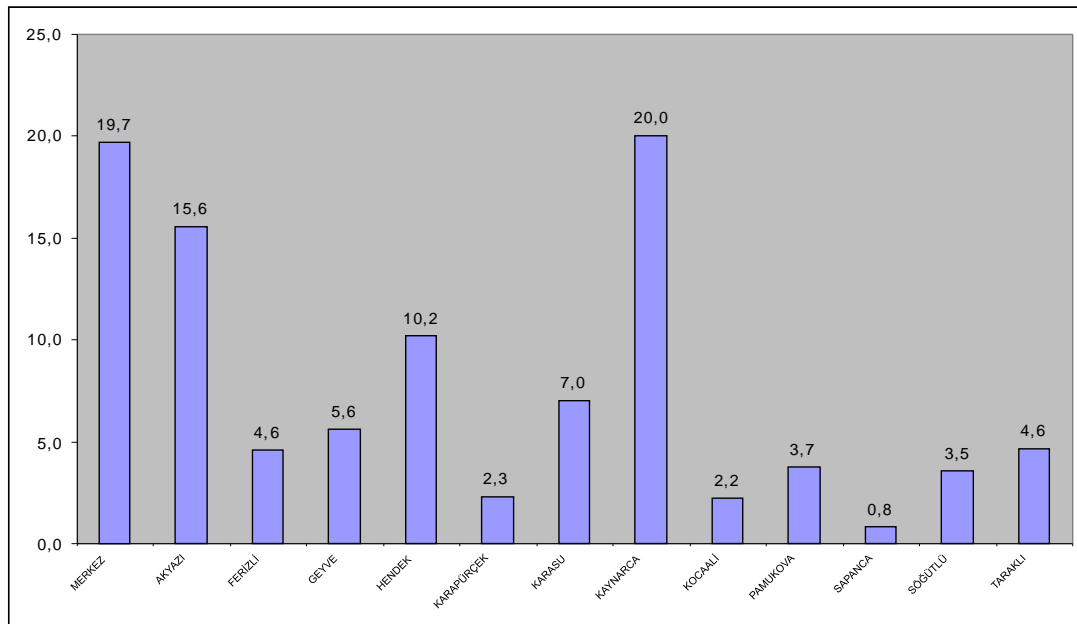
### İl Hayvan Varlığı

İLÇESİ	B.BAŞ					Tek tırnak	K.BAŞ			KÖP. KEDİ	KANATLI
	Manda	Buzağı Dana	İnek	Öküz Boğa	Toplam		Koyun	Keçi	Toplam		
MERKEZ	172	15.157	22.945	3.142	41.416	276	1.904	0	1.904	3.540	450.900
AKYAZI	489	10.490	11.333	1.702	24.014	322	4.392	385	4.777	3.196	412.850
FERİZLİ	25	2.529	3.708	885	7.147	59	1.450	0	1.450	500	714.000
GEYVE	0	2.800	4.375	1.575	8.750	1.346	8.250	4.625	12.875	5.539	861.343
HENDEK	228	5.542	9.784	1.560	17.114	181	2.764	180	2.944	2.340	3.110.000
KARASU	10	5.970	7.400	389	13.769	16	2.790	240	3.030	902	826.525
KARAPÜRÇEK	0	1.642	1.614	101	3.357	108	1.275	53	1.328	717	1.810.000
KAYNARCA	0	4.200	10.800	180	15.180	6	3.800	0	3.800	790	3.045.050
KOCAALI	0	2.115	3.010	45	5.170	0	480	0	480	800	168.500
PAMUKOVA	8	1.680	2.520	15	4.223	81	3.450	4.880	8.330	1.012	246.360
SAPANCA	2	250	850	350	1.452	123	300	0	300	450	90.000
SÖĞÜTLÜ	40	2.804	3.608	0	6.452	52	1.125	0	1.125	1.508	358.900
TARAKLI	0	600	5.250	740	6.590	306	7.325	650	7.975	1.580	753.000
<b>TOPLAM</b>	974	55.779	87.197	10.684	154.634	2.876	39.305	11.013	50.318	22.874	12.847.428

### Hayvansal Üretim

ÜRÜNLER	1998 (ton)	1999 (ton)	2000 (ton)	2001 (ton)
Kırmızı et	16.790	14.700	15.072	16.286
Beyaz et	77.382	77.850	78.468	86.382
Süt	241.318	225.092	216.797	235.074
Bal	550	559	602	641
Yumurta (Adet) ⇒	121.381.000	120.583.000	172.013.000	154.620.000

### Hayvansal Üretim Değerinin İlçeler Üzerinden Dağılım Oranı (%)



### **Büyükbaş hayvancılık**

İlimizde 154.634 adet sığır mevcut olup bu sığır varlığının % 28'ini saf kültür ırkı, % 64'ünü kültür melezi ve % 8'ini ise yerli ırk oluşturmaktadır. Sığır yetiştiriciliğinde yeni kurulan işletmeler için gerekli hayvan materyali daha önceden çiftlik geliştirme projeleri kapsamında ithal yoluyla ilimize getirilerek kurulan işletmelerdeki gebe düvelerden sağlanmaktadır. Ayrıca saf, melez yahut yerli sığırlarımızın da, sunî tohumlama çalışmaları ile yüksek verim seviyelerine ulaşması için yoğun faaliyetler sürdürülmektedir.

### **Küçükbaş hayvancılık**

İlimizde küçükbaş hayvancılık faaliyetleri yoğun olmamakla birlikte özellikle Geyve, Pamukova ve Taraklı ilçelerimizde ağırlık kazanmıştır. Küçükbaş hayvan varlığının % 78'ini koyun, % 22'sini ise keçi oluşturmaktadır.

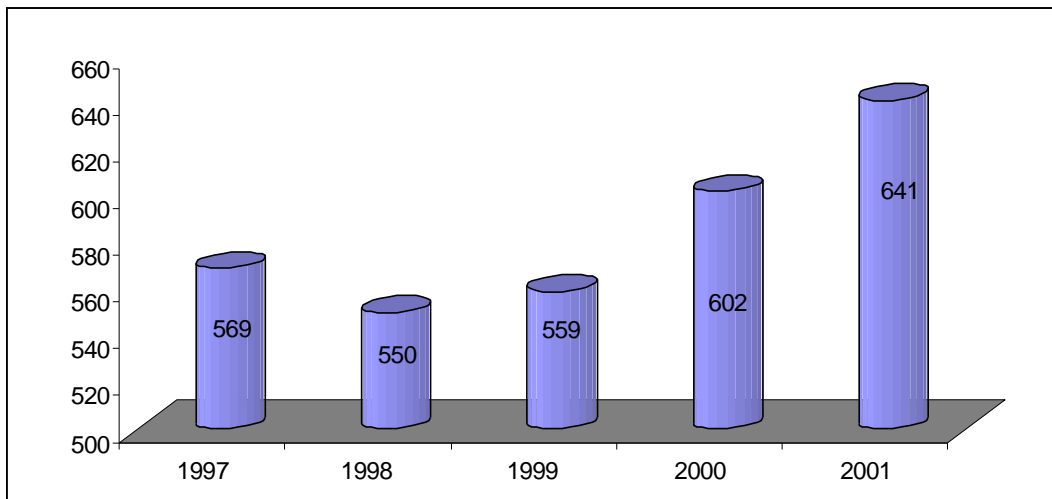
### **Kümes hayvanları**

İlimizde yapılmakta olan tavukçuluk faaliyetleri Broiler (etçi) tavuk üretimi üzerinedir. Toplam 1313 adet işletmede 12.847.428 adet/devre üretilmiştir. Bu işletmeler genellikle Kaynarca, Akyazı, Merkez ve Hendek ilçelerinde yoğunlaşmış olup gerek kapasite gerekse teknoloji bakımından son derece gelişmiştir. Bunun yanısıra İlimizde yumurta tavukçuluğu işletmeleri mevcuttur.

### **Arıcılık**

İlimizde fennî kovan sayısında yıldan yıla bir artış, eski usûl kovan sayısında bir azalış söz konusudur. Teşkilatımızca gerçekleştirilen eğitim ve yayım çalışmaları ile yetiştirilen arıcı sayısının bu gelişmedeki önemi büyüktür. Çünkü teşkilatımızca talepler doğrultusunda tertip edilen kurslar sonucu yetişen her teknik arıcı, çevresindeki diğer arıcılara örnek olmakta, eski usûl arıcılıktan vazgeçilmektedir.

### **1997-2001 yılı bal üretimi (ton)**



## Su Ürünleri

İl tarımsal GSH'sı içinde % 0.35'lik bir paya sahip olan su ürünleri istihali Karadeniz sahili ile iç sularda yoğunluk göstermektedir. Tesisler ve üretim ile ilgili istatistiki bilgiler aşağıdadır.

### Su Ürünleri İstatistik Bilgileri

YILLAR	1999 YILI ÜRETİMİ(kg)	2000 YILI ÜRETİMİ(kg)	2001 YILI ÜRETİMİ(kg)
Tatlı Su Balıkları	34.750	44.200	46.150
Kültür Balıkları	129.800	133.300	135.000
Deniz Balıkları	407.700	492.800	633.300
<b>TOPLAM</b>	<b>572.250</b>	<b>670.300</b>	<b>814.450</b>
Kum Midyesi	327.400	10.905.600	14.543.075

İLÇE	İŞLETME ADEDİ	TOPLAM KAPASİTE	FAALİYET DURUM
Akyazı	11	92.5 ton / yıl – Alabalık	7 Faal, 4 Faal değil
Hendek	3	50 ton / yıl – Alabalık	2 Faal, 1 Faal değil
Karapürçek	2	28 ton /yıl – Alabalık	1 Faal, 1 Faal değil
Kocaali	2	13 ton / yıl – Alabalık	2 Faal
Pamukova	1	10 ton / yıl – Alabalık	Faal
Sapanca	8	98 ton / yıl – Alabalık	7 Faal, 1 Faal değil
Taraklı	1	12 ton / yıl – Alabalık	1 Faal
<b>TOPLAM</b>	<b>28</b>	<b>303.5 ton / yıl – Alabalık</b>	<b>21 Faal, 7 Faal değil</b>

## BİTKİ KORUMA ÇALIŞMALARIMIZ

İlimizde üretimi yapılan kültür bitkilerinde görülen hastalık, zararlı ve yabancı ot mücadelesi, Zirai ilâç bayileri ruhsatlandırma ve kontrol işleri, bitkisel ürün ihracat ve ithalatında ziraî karantina çalışmaları, fidan üretiminin ziraî karantina yönünden kontrolü ve ruhsatlandırılması çalışmaları sürdürülmektedir.

### Genel Bütçeden Karşılanan Projeler :

Proje Adı	Proje Konusu	Program	Gerçekleşme
Bitki hastalık ve Zararlıları ile Mücadele Projesi	Yönetimli Çiftçi Mücadeleleri	6.079 ton 850 adet 283.000 m <sup>2</sup> 2.118.000 ağ. 1.233.270 da.	5.170 ton 1.350 ad. 283.000 m <sup>2</sup> 2.118.000 ağ. 1.120.550 da
<b>ŞEFTALİ BAHÇELERİNDE ENTEGRE MÜCADELE, ARAŞTIRMA, UYGULAMA VE EĞİTİM PROJESİ</b>	Şeftali hastalık ve Zararlıları İle mücadele	200 Ağaç	%100

### **Süne İle İlgili Faaliyetler :**

Süne, ilimizde 1995 yılından itibaren zararlı olmaya başlamış, 1998 yılına kadar ilaçlı mücadele uygulanmıştır. 1999 ve 2000 yıllarında süne yoğunluğu düşmeye başladığından mücadele yapılmamış ve 2001 yılı programına alınmamıştır. Yapılan İlbahar sürveylerinde mücadeleyi gerektirecek yoğunluk bulunmamıştır.

### **İç Karantina Faaliyetleri :**

İç Karantina çalışmaları; Belirli hastalık ve zararlı etmenlerin bulaşık bölgelerden temiz bölgelere çeşitli bitkisel üretim materyalleri ile taşınmasını önlemeye yönelik çalışmaları içermektedir. Bu amaçla fidan, çöğür, İç ve dış mekan süs bitkilerinin kontrol ve ruhsatlandırılması hizmetleri yürütülmektedir.

2001 yılı içerisinde İl genelinde toplam 87 dekar alanda çeşitli meyve fidanı üretimi yapmakta olan 15 adet ( 14 adet özel, 1 adet tüzel ) üreticimizin 18 parça fidanlığında ruhsatlandırma işlemleri ve adı geçen alanlarda üretimi yapılan 119.360 adet fidanın hastalık ve zararlılar yönünden muayenesi yapılmıştır.

Aynı şekilde; İç ve Dış mekan süs bitkisi üretimi yapan 47 kişi veya kuruluşun ruhsatlandırma-ruhsat yenileme işlemleri yapılmış, buna paralel olarak İç ve Dış Mekan Süs Bitkisi üretimi yapılan ruhsatlandırılmış üretim alanı 680 dekara ulaşmıştır.

### **Dış Karantina Faaliyetleri :**

Bitkisel ürünlerin ihracat ve ithalatında zirai karantina prensiplerine göre kontrol işlemleri görevli İnspektörler tarafından yürütülmektedir.

### **Fümigasyon çalışmaları :**

Fümigasyon çalışmaları 2001 yılında 1.296 m<sup>3</sup> çeşitli orman ürünleri, 60 ton iç fındık, 600 ton hububat, 60 ton baklagil, 1.308 m<sup>3</sup> fidelik toprağı ve 3.700 m<sup>3</sup> boş ambar ve depo ilaçlaması şeklinde uygulanmıştır.

### **Zirai Mücadele İlaç ve Alet Bayilik İşleri :**

İlaç ve alet bayilerinin kontrollerine devam edilmiş, görülen aksaklıkların giderilmesi ve çözüm önerilerinin ortaya konulabilmesi için ildeki tüm bayilerin katılımıyla 2 toplantı düzenlenmiştir.

Yıl içinde 12 Zirai Mücadele İlaç Bayiliğı ruhsatlandırılarak açılmasına izin verilmiş, 3 bayinin de ruhsatı çeşitli nedenlerden iptal edilmiştir.

Ruhsat süreleri Mayıs 2001 de dolan kamu kuruluşları ve kooperatiflerin bakanlığımızla yaptıkları protokoller gereği T.K. Kooperatiflerine 47 kooperatif için 4 sorumlu kişiye; Pancar Kooperatifleri için 3 kooperatif için 1 kişiye; 2 Ziraat Odasına 1 sorumlu kişiye yönetmelik gereği Bayilik Belgesi düzenlenmiştir. İlimizde 52 özel, 64 Kamu kuruluşu olmak üzere toplam 116 adet Zirai İlaç Bayii faaliyet göstermektedir.

Zirai Mücadele Alet Bayiliği ise ilimizde 51 özel ve kamu kuruluşunca sürdürülmektedir. Yıl içinde 22 Zirai Mücadele Alet bayiliği ruhsatlandırılmıştır.

### **Tahmin ve Erken Uyarı Çalışmaları ;**

Tahmin ve Erken Uyarı; hastalık veya zararlının ekonomik zarar eşiğinin gün veya saat olarak meteorolojik veriler yardımıyla saptanması ve bu bilgilerin çeşitli araçlarla en kısa zamanda o bölgedeki üreticilere duyurulmasıdır.

Elektronik Tahmin ve Erken Uyarı Sistemi ise meteorolojik verilerin elektronik saha istasyonları vasıtasıyla elde edilerek bilgisayar ortamına aktarılması sonucu; Bu bilgilerin sistemde bulunan software (Bu konu ile ilgili hazırlanmış bilgisayar programı) tarafından değerlendirilerek hastalık veya zararlının ilaçlama zamanının tespit edilmesi esasına dayanır.

İlimizde sebze ve meyve üretiminde ilaçlı mücadele yoğun olarak klasik metotlarla yapılmaktadır. İlaçlı mücadelede zamanlama, başarılı olmanın en önemli şartlarından biridir. Zamansız yapılan ilaçlamalar hastalık ve zararlılar üzerinde yeterince etki yapmamakta ve ekolojik dengenin bozulmasına neden olmaktadır. İşte bütün bu sorunlar kimyasal mücadelede alternatif yöntemlerin üzerinde durulmasını gündeme getirmiştir.

Elektronik Tahmin ve Erken Uyarı Sisteminin kullanılmasıyla fazla ve gereksiz ilaçlamaların önüne geçilmesinin yanı sıra, hastalık ve zararlılar nedeniyle büyük oranlara varan verim kayıplarının ortadan kaldırılması mümkün olacaktır.

### **Bu çalışmalar neticesinde;**

- hastalık ve zararlılardan meydana gelebilecek hasar riski asgari düzeye iner,
- Gereksiz ve zamansız ilaç kullanımı azalır,
- Tarım ilaçlarından oluşan çevre kirliliği minimum düzeye iner,

- Doğal denge ve ortamdaki faydalı böcekler korunmuş olur,
- Yer altı sularının kirlenmesi azalır,
- İşgücü ve zamandan tasarruf sağlanır.

Tahmin ve Erken Uyarı çalışmaları ilimizde 1984 yılında başlamış, 17 Ağustos depremi kurulu bulunan cihazlara zarar vermiş; ayrıca deprem sonrası personel sayısındaki azalma nedenlerinden dolayı 2000 ve 2001 yıllarında uygulanamamıştır. 2002 yılından itibaren yeniden uygulanması için İl Özel İdaresi kaynağından finansmanı karşılanan Elektronik Tahmin ve Erken Uyarı sistemi kurulmuştur. Sistemle ilgili detaylı bilgiler aşağıya çıkarılmıştır.

- 2 Adet Merkez Ünite
- 1 Adet Bilgisayar
- 2 Adet Modem
- 6 Adet Saha İstasyonu
  - 6 Adet Sıcaklık-Nem Sensörü
  - 6 Adet Yaprak Islaklık Sensörü
  - 6 Adet Yağış Sensörü
  - 4 Adet Toprak Nemi Sensörü

Ürün gurubu	Ekim-dikim alanı (da)	Proje alanı (da)
Elma	13.810	7.300
Bağ	35.950	18.000
Domates	11.613	3.500
Armut	4.135	1.200
Ayva	16.300	5.000

#### **Sistemin Kurulduğu Yerler :**

- Merkez İlçe : 1 Adet Merkez ünite  
1 Adet Modem  
2 Adet Saha İstasyonu (İl Müdürlüğü Bahçesi, Y.Dereköy)
- Sapanca : 1 Adet Saha İstasyonu (Yanık Köyü)
- Pamukova : 1 Adet Merkez Ünite  
1 Adet Modem  
2 Adet Saha İstasyonu (hayrettin-Özbek)
- Geyve :1 Adet Saha istasyonu (Safibey)

### **Entegre Mücadele Çalışmaları ;**

Günümüzde; İnsan sağlığının, çevrenin ve biyolojik çeşitliliğin korunması ön plana çıkmış, zararlılarla mücadelenin agroekosistem ve sürdürülebilir tarımsal üretim dikkate alınarak yapılması zorunlu olmuştur.

Entegre mücadele çalışmalarında hedef ürün gruplarındaki tüm hastalık ve zararlıların popülasyon değişimlerinde rol oynayan tüm faktörlerin çevresiyle birlikte düşünülerek zararlı popülasyonların ekonomik zarar düzeylerinin altında tutulabilmesi için bütün mücadele teknik ve metotlarının birbiri ile uyum içerisinde organize edilerek kullanılmasıdır. Bu mücadele şekli yaygınlaşarak uygulandığında kimyasal ilaçların kullanımını azalacak, doğal dengedeki bozulmaların önüne geçilmiş olacak ve en önemlisi de üreticilerimizin bu konuda bilinçlenmesi sağlanacaktır.

2001 Yılında programa alınan ve uygulamaları gerçekleştirilmiş olan Entegre Mücadele Programları aşağıya çıkartılmıştır;

#### **1-Mısırdaki Entegre Mücadele**

Üreticinin Adı Soyadı : Rafi KILIÇ

**İlçe** : **Ferizli**

Köy-Mevki : Gökent- Ahmet Çavuş mah. Büyük düz mevki.

Tarla Büyüklüğü : 10 da

#### **2-Fındıktaki Entegre Mücadele**

Üreticinin Adı Soyadı : Yahya ULCA

**İlçe** : **Karasu**

Köy-Mevki : Aziziye mah. -Karasu

Tarla Büyüklüğü : 10 da

#### **3-Seftalideki Entegre Mücadele**

Üreticinin Adı Soyadı : İbrahim EROL

**İlçe** : **Pamukova**

Köy-Mevki : Paşalar - Üçevler

Tarla Büyüklüğü : 5 da – 200 Ağaç

### **İHRACAT VE İTHALAT :**

İlimizde 2001 yılı içinde 11 gıda işletmesi ihracat talebinde bulunmuş ve 967 adet Gıda Güvenlik Sertifikası düzenlenmiştir.

İhraç edilen gıda maddeleri başta kavrulmuş fındık, iç fındık, fındık füresi ve bisküvi çeşitleri olmak üzere sürpriz yumurta, ekme katkı maddesi, helva ve süt ürünleridir.

<b>İTHALAT</b>			
SIRA NO	ÜRÜN CİNSİ	2000 YILI	2001 YILI
1	TOMRUK	20.605,605 m <sup>3</sup>	7.698,383 m <sup>3</sup>
2	KERESTE	5.063,197 m <sup>3</sup>	1.148,745 m <sup>3</sup>
3	PARKE	1.361,836 m <sup>3</sup>	97,167 m <sup>3</sup>
4	AĞAÇ KAPLAMA	799,664 m <sup>3</sup>	40,46 m <sup>3</sup>
5	TAHTA	91,881 m <sup>3</sup>	76,793 m <sup>3</sup>
6	ODUN	40 m <sup>3</sup>	-----
7	ASKI TASLAĞI	17.122 kg.	20.460 kg.
8	AĞAÇ KÖKÜ	40 kg.	-----
9	AHŞAP SÜPÜRGE LİK	-----	71,61 m <sup>3</sup>
10	ODUN KÖMÜRÜ	8000 kg.	-----
11	DIŞ MEKAN SÜS BİTKİLERİ	40.250 Adet	121.264 Adet
12	SÜPÜRGE DARISI	193.180kg.	-----

### **İHRACAT**

SIRA NO	ÜRÜN CİNSİ	2000 YILI	2001 YILI
1	İÇ FINDIK	20.730.542,85 kg.	7.194.184,88 kg
2	İŞLENMİŞ FINDIK	3.048.277,52 kg	2.365.736,22 kg
3	FINDIK FÜRESİ	1.545.535,95 kg	626.441,505 kg
4	FINDIK EZMESİ	754.66 kg	
5	KABUKLU FINDIK	23.252,01 kg	5.190 kg
6	ÇEŞİTLİ ÇİKOLATA	253.501,495 kg	380.73,48 kg
7	ÇEŞİTLİ BİSKÜVİ	347.064,684 kg	951.528,422 kg
8	KURUTULMUŞ SEBZE	164.179 kg	181.936 kg
9	DONDURULMUŞ SEBZE VE MEYVE	749.819 kg	458.713 kg
10	YAŞ MEYVE VE SEBZE	1.667.352 kg	3.821.308 kg
11	KURU SOĞAN	2000 kg	
12	SİYAH ZEYTİN	4.580 kg	1.615 kg
13	ÇEŞİTLİ KURUYEMİŞ	24.058,597 kg	22.695,848 kg
14	BUĞDAY TOHUMU	90.000 kg	
15	KURU MEYVE (İncir, üzüm, kayısı, hurma)	46.331 kg	8.275 kg
16	ÇEŞİTLİ ORMAN ÜRÜNLERİ	4.001,355 m <sup>3</sup>	4.720.603,55 m <sup>3</sup>
17	ÇİKOLATA AMBALAJ MALZEMESİ	1.070 kg	
18	BİTKİSEL YAĞ	9.400 kg	16.655 kg
19	MARGARİN YAĞ	4.570 kg	
20	ÇEŞİTLİ GAZOZ	20.195 kg	
21	ÇİKLET	8.600 kg	30.980 kg
22	ÇEŞİTLİ ŞEKERLEME	16.426,87 kg	
23	KADAYIF	12.213 kg	11.125 kg
24	LESİTİN	1.277 kg	
25	KAKAO TOZU	9.608,5 kg	
26	KOKOLİN	197.130 kg	37.606 kg
27	SÜPÜRGE	8.411 kg	
28	DIŞ MEKAN SÜS BİTKİSİ	100.982 Adet	
29	HAZIR ÇORBALIK		656,6 kg

### **İlimizden İhraç Edilen Piliç ve Tavuk Ürünleri**

İhraç Edilen Ülke	İhraç Edilen Ürün Adı		Miktar		
	Canlı hayvan	hayvansal Madde	Adet	Baş	TON
AZARBEYCAN		TAVUK VE TAVUK URUNLERİ			934.8
MAKEDONYA		TAVUK VE TAVUK URUNLERİ			68.5
<b>TOPLAM</b>					<b>1003.3</b>



## TARIMSAL DESTEKLEME ve TEŞVİKLER

### Zirai İlaç Desteklemeleri

İlimizdeki üreticilerin 2001 yılı içerisinde yaptıkları zirai mücadele uygulamalarında kullanmış oldukları zirai mücadele ilaçları destekleme işlemlerine ait ilk 8 aylık miktarlar İlçeler bazında listelendirilerek aşağıya çıkartılmıştır.

İLÇESİ	ÇİFTÇİ SAYISI	YAPILAN DESTEKLEME MİKTARI TL.
Merkez	1.655	37.685.303.010
Akyazı	321	10.809.692.468
Ferizli	123	1.649.930.949
Geyve	1.824	126.803.448.049
Hendek	167	1.999.648.300
Karapürçek	128	936.607.489
Karasu	350	11.825.512.330
Kaynarca	112	3.686.639.695
Kocaali	400	13.503.324.000
Pamukova	730	75.584.000.000
Sapanca	107	1.811.277.987
Söğütü	949	16.943.268.380
Taraklı	116	2.756.775.000
<b>TOPLAM</b>	<b>6.982</b>	<b>305.995.427.657</b>

### Veteriner İlaçları Desteklemeleri :

hayvan sağlığı için ilaçlara ödenen miktarın % 20'si ilaç desteklemesi olarak yetiştiricilere geri ödenmiştir. İl genelinde 2001 yılında 484 yetiştiriciye 44.151.033.134 TL. iade ödenmiştir.

### Ürün Desteklemesi :

Ürün Adı	Üretici Sayısı	Ürün Miktarı	Toplam Destek (6 Cent / kg.)
Yağlık Ayçiçeği	681	1.471.721 kg.	8.830.326 Cent.

## Kimyevi Gübre Destekleme Uygulamaları :

Devlet Desteklemesine					
Tabi Olarak Tüketilen	Destekleme harici	Toplam Tüketim	Devlet Destekleme		
Gübre (Kg)	: Tüketilen Gübre (Kg)	: (Kg)	: Tutarı(TL)	:	:
70.691.550	+ 3.618.150	= 74.309.700	1.248.660.050.000.-		

### Süt Teşvik Primi

Süt sanayiini ve üretimini teşvik etmek amacıyla Para ve Kredi Kurulunun 2000/10 sayılı tebliği ile 27 Ekim 2000 tarih ve 24213 sayılı Resmi Gazete’de yayımlanarak 01.06.2000 tarihi itibarıyla yürürlüğe giren genelgeye göre “Süt Teşvik Primi” Bakanlığımız tarafından takip edilmektedir. Fatura, müstahsil makbuzu ve benzeri satın alma belgeleri İl ve İlçe Tarım Müdürlüklerinin onayından sonra T.C. Ziraat Bankası’na ibraz edilir.

İlimizde 2001 yılı içinde 4.146 adet müstahsil makbuzu ve 725 adet fatura onaylanmıştır. İlimizde, Süt Teşvik Priminden faydalanan ve kod numarası olan 30 süt işletmesi faaliyette bulunmaktadır. Bu kapsamda 34.163 müstahsil, süt teşvik priminden yararlanmış ve 15.612.365 litre süt teslim etmişlerdir.

### Birlik Ve Kooperatifler Bazında Süt Teşvik Primi

Firma Adı	Süt Miktarı(lt)	MÜSTAHSİL SAYISI	Onaylanan Fatura Adedi
Adapazarı Çiftçilerine Hizmet Götürme Birliği	11.874.950	28.472	648
S.S. Alandüzü Köyü Koop.	541.965	696	23
S.S. Kazımpaşa ve Çevre Köyleri	22.419	95	7
S.S Budaklar Köyü Tarımsal Kalkınma Koop	232.518	572	13
Damızlık Süt Sığırı Yetiştiricileri Birliği	127.530	181	25
Sakarya Gıda Sanayi Tic.A.Ş.	208.873	1	9
Toplam	13.081.828	30.017	725

### İşletme Bazında Süt Teşvik Primi

Firma Adı	Süt Miktarı (lt)	Onaylanan Müstahsil Makbuzu
Yeni Sakarya	220.310	431 adet
Çayırova	12.495	25 adet
Yıldız Süt	36.600	44 adet
Erzurumlular	60.626	78 adet
Şık Şık	240.151	522 adet
Paşa Köyü Çiftliği	1.960.355	3046 adet
Toplam	2.530.537	4.146 adet

## Çiftçi Kayıt Sistemi ve Doğrudan Gelir Desteği

Projenin adı	Fiziki gerç. % si	Ödeneği (milyon) TL.	harcama (milyon) TL.	Parasal gerç. % si
<b>Doğrudan Gelir Dest.ve Çiftçilerin Kayıt Altına Alınması Projesi</b>	100	<b>13 000</b>	<b>9250</b>	<b>71</b>

ÇİFTÇİ KAYIT SİSTEMİ ve DOĞRUDAN GELİR DESTEĞİ kapsamında, İl merkezi ve 12 ilçede toplam 590 köyde kayıt altına alınan 24.096 çiftçiye 781.813.528 da. alan için 7.818.135.280.000 TL destekleme ödemesine 2002 ocak ayı içinde başlanmıştır.

Sıra no	İlçenin adı	Toplam köy sayısı	Toplam çiftçi sayısı	Toplam destekl. Alanı( da)	Toplam destekl. Mikt. (TL)
1	Merkez	102	4296	134.078.646	1.340.786.460.000
2	Akyazı	60	2205	47.901.225	479.012.250.000
3	Ferizli	27	1785	46.719.188	467.191.880.000
4	Geyve	65	2542	111.961.099	1.119.610.990.000
5	Hendek	90	2494	63.879.526	638.795.260.000
6	Karapürçek	23	448	8.682.556	86.825.560.000
7	Karasu	43	603	16.250.504	162.505.040.000
8	Kaynarca	42	2267	121.571.356	1.215.713.560.000
9	Kocaali	41	3.238	70.951.082	709.510.820.000
10	Pamukova	33	1383	37.004.047	370.040.470.000
11	Sapanca	18	138	3.374.306	33.743.060.000
12	Söğütli	23	1625	44.285.362	442.853.620.000
13	Taraklı	23	1072	75.154.631	751.546.310.000
<b>TOPLAM</b>		590	24096	781.813.528	7.818.135.280.000

10 Mayıs 2000 Tarihli Hayvancılığın Desteklenmesi Hakkındaki Kararname kapsamında 1.290 çiftçinin 1.722 baş hayvanına sun'i tohumlama primi olarak 6.060.000.000 TL ödeme yapılmıştır. Ayrıca 84 damızlık sertifikalı düve için 25 yetiştiriciye 19.860.000.000 TL, 751 saf ırk sertifikalı gebe düve için 532 yetiştiriciye 87.480.000.000 TL destekleme primi ödemesi yapılmıştır.

2000 / 467 Sayılı hayvancılığın Desteklenmesi hakkında çıkan kararname kapsamında 2001 yılı içerisinde 871 yetiştiricinin 20.089 baş besi hayvanına 401.780.000.000 TL besi desteği sağlanmış, yine aynı kararname kapsamında hayvan yemi temini için onaylı 493 projeye 2.666 da. Yonca, 86 da. Korunga, 318 da. Fiğ, 89 da. Sorgum-Sudan otu, 12.898 da. Silaj Mısır olmak üzere toplam 16.057 da. yem bitkileri ekilişi teşvik edilmiş olup, toplam 273.594.710.000 TL destekleme primi ödenmiştir.

## HAYVANSAL ÜRETİMİ GELİŞTİRME ÇALIŞMALARI

### Suni Tohumlama Çalışmaları

	1.Tohumlama	2.Tohumlama	Toplam
Resmi	8.583	1.853	10.436
Özel	3.688	533	4.221
Genel Toplam	12.271	2.386	14.657

İl Müdürlüğümüzde, öncelikle Bakanlıktan suni tohumlama izni almış serbest veteriner hekimlerle protokol yapılarak Ocak 2002'den itibaren Merkez ve köyleri suni tohumlama hizmetleri özelleştirilerek, ilçelerin de bu proje kapsamına alınması çalışmaları devam etmektedir.

### Soykütüğü Çalışmaları

Aktif işletme sayısı : 198  
Hayvan sayısı : 2.662

### Önsoykütüğü

Aktif işletme sayısı : 2.558  
Hayvan sayısı : 8.652

Geviş getiren büyükbaş hayvanların tanımlanması ve tescili projesinden il genelinde küpelenen hayvan sayısı 40.165, veri tabanına kayıtlı hayvan sayısı ise 15.034'dir.

### Kütüğe Kayıtlı İşletmelerin İlçelere Göre Dağılımı

İLÇE	Önsoykütüğüne Kayıtlı İşletme Adedi	Soykütüğüne Kayıtlı İşletme Adedi
Merkez	534	169
Akyazı	108	2
Ferizli	290	7
Geyve	10	3
Hendek	250	-
Karapürçek	2	-
Karasu	146	3
Kaynarca	597	2
Kocaali	110	-
Pamukova	70	-
Sapanca	-	-
Söğütlü	411	14
Taraklı	30	-
TOPLAM	2558	200

PROJENİN ADI	Yıllık prog. Miktarı	Fiziki gerç. mik.	Fiziki gerç. %si	Ödeneği (milyon) Tl.	Harcama (milyon) Tl.	Parasal gerç. % si
<b>Hayvancılığı Geliştirme Projesi</b>				<b>16 000</b>	<b>10655</b>	<b>67</b>
Sığır Tabii Tohumlama	500 Baş	-	-			
Sığır Suni Tohumlama	23 000Baş	19492	84			
Dondurulmuş Sperma Alm.	35 000 Dz	19592	56			
<b>Dış Kaynaklı hayvancılık Projesi</b>				<b>2 250</b>	<b>1925</b>	<b>85</b>
İthal hayvanlarla Kurdurulan İşletmelerin Aylık Kontrolü, Kayıtların Tutulması	900	700	77			
Sığır Yetiştiriciliği Enformasyon Sisteminin Geliştirilmesi Projesi Kaps. Projeli İşletmelerin Kontrolü, Soy Kütüğü Ve Verim Kayıt tutulması.	192	197	102			

### Çayır Mer'a ve Yem Bitkileri Üretimini Geliştirme Çalışmaları

#### Yem Bitkileri Ekilişleri

CİNSİ	1996 Yılı		2001 Yılı		Artış (%)
	Ekiliş Alanı(ha)	Miktarı (ton)	Ekiliş Alanı(ha)	Miktarı (ton)	
Yonca	2.623	20.203	3.630	36.785	38
Korunga	20	80	93	690	365
Hayvan Pancarı	10	500	21	1.350	110
Silaj Mısır	2.802	140.000	9.177	432.580	227
Fiğ	1.620	6.480	1.185	8.070	-27
Diğer	1.400	5.600	2.600	10.400	85
TOPLAM	8.475	172.791	16.706	489.875	183

1996-2001 yılları mukayesesinde % 97 oranında ekiliş alanı artışı olmuş, buna karşılık üründe % 183'lük artış elde edilmiştir.

#### Mera Islah Çalışmaları

YILI	İLÇE / Köy	Alanı (da)
1999	Akyazı –Osmanbey	1.000
2000	Merkez – Dernekkırı	350
2000	Akyazı –Yahyalı	140
2000	Sapanca –Ünlüce	260
2001	Geyve – Kozan	500

2000 ve 2001 yılında ıslahı yapılan Dernekkırı, Yahyalı, Ünlüce ve Kozan meraları için toplam 41.617.512.000 TL . harcanmıştır.

Mera, yaylak ve kışlakların tesbit, tahdit ve tahsis çalışmaları ile ilgili 10.07.2001 tarihinde 127 köyün 4340 ha. mera alanı MİMPA Ltd.Şti.'ne 83.504.000.000 TL bedelle ihale edilmiştir. 771.8 ha. alanda tespit çalışması (harita yapımı) tamamlanmış ve mera fon hesabından 14.157.035.000 TL müteahhit firmaya ödeme yapılmıştır. Aplikasyon ve harita yapımı çalışmaları önümüzdeki aylar içinde tamamlanacaktır.

Merkez'de 95 köy, Akyazı'da 59, Geyve'de 11, Pamukova'da 2, Karapürçek'te 2, Sapanca'da 2 ve Karasu'da 1 köy olmak üzere toplam 172 köyde mera alanlarının tespit çalışmaları tamamlanmıştır.

### **ALTERNATİF ÜRÜN PROJESİ KAPSAMINDA İLİMİZDE SÖKÜMÜ YAPILACAK FINDIK ALANLARI**

Aşağıdaki tablodan da anlaşılacağı gibi İlimizde fındık üretimine izin verilen alanların dışında kalıp sökülmesi planlanan fındık bahçesi alanı 147.975 da fındık üretimine izin verilen Akyazı, Hendek, Karasu ve Kocaali'de ise bu alan yaklaşık 160.000 da olup toplam sökülecek alan 307.975 da'dır.

<b>İlçenin Adı</b>	<b>Toplam Alan ( da ) Fındık</b>	<b>Üretici Sayısı</b>	<b>Toplam Ağaç Sayısı</b>	<b>Toplam Sökülecek Alan (da)</b>
<b>Fındık Üretimine İzin Verilmeyen İlçeler</b>				
Merkez	29.119	2.076	1.455.950	29.119
Ferizli	39.095	2.888	1.954.750	39.095
Geyve	7.040	510	352.000	7.040
Karapürçek	28.313	1.579	1.415.650	28.313
Kaynarca	31.484	2.017	1.416.780	31.484
Pamukova	644	81	32.200	644
Sapanca	4.210	285	210.500	4.210
Söğütli	7.908	752	395.400	7.908
Taraklı	162	48	8.100	162
<b>TOPLAM</b>	<b>147.975</b>	<b>10.236</b>	<b>7.241.330</b>	<b>147.975</b>
<b>Fındık Üretimine İzin Verilen İlçeler</b>				
Akyazı	71.709	1.422	3.595.200	21.000
Hendek	122.193	7.922	6.109.650	36.000
Karasu	168.782	8.537	8.439.100	50.000
Kocaali	175.958	8.480	8.789.000	53.000
<b>TOPLAM</b>	<b>538.642</b>	<b>26.361</b>	<b>26.932.950</b>	<b>160.000</b>
<b>GENELTOPLAM</b>	<b>686.617</b>	<b>36.597</b>	<b>34.174.280</b>	<b>307.975</b>

## ALTERNATİF ÜRÜN

11 Ocak 2002 Tarih ve 24637 Sayılı Resmi Gazete’de yayımlanarak yürürlüğe giren “Fındık Üretiminin Planlanması ve Dikim Alanlarının Belirlenmesi” hakkında 2844 sayılı kanunun 6. maddesi uyarınca hazırlanan yönetmelik esasları doğrultusunda rakımı en çok 750 metreye kadar olan yüksekliklerde, meyili % 6 ‘dan daha fazla olan 3. sınıf tarım arazilerinde, arazi kullanma kabiliyeti 4. sınıf ve daha yukarı sınıflardaki arazilerde fındık üretimi yapılmasına izin verilmiş olup, bu vasıflar dışında kalan arazilerin tesbiti 2002 yılında yeniden yapılarak uygulamalar buna göre başlatılacaktır.

Bu alanlarda fındığa alternatif olarak taban arazilerde dane mısır, tarla ve örtü altı sebzeçiliği, uygun yerlerde ayçiçeği, meyili fazla olan yerlerde meyve bahçesi tesisi ile hayvancılığın yoğun olarak yapıldığı bölgelerde ise yem bitkileri üretimi projeleri uygulanması düşünülmektedir.

Projenin Adı	Yıllık Prog. Miktarı	Fiziki Gerç Mik.	Fiziki Gerç. % Si	Yılı Ödeneği (Milyon) Tl.	harcama (Milyon) Tl.	Parasal Gerç. % Si
<b>Alternatif Ürün Projesi</b>				<b>4 200</b>	<b>2960</b>	<b>70</b>
Alternatif ürün için etüd Çalışması.	-	-	80		-	-

ÜRÜN ADI	Tesisi Düşünülen Alan
<b>MEYVECİLİK</b> Ceviz,Kiraz,Vişne,Erik,Kivi,Bağ	70.000 da
<b>SEBZECİLİK</b> Tarla sebzeçiliği (Domates, Biber, Taze fasulye) Örtü Altı Sebzeçiliği	47.000 da 1.000 da
<b>YEM BİTKİLERİ</b> (Yonca, S.Mısır, Fiğ, Korunga,Sorgum-Sudan otu)	100.000 da
<b>DANE MISIR</b>	60.000 da
<b>AYÇİÇEĞİ</b>	30.000 da
<b>TOPLAM</b>	<b>308.000 da</b>

İLÇE ADI	UYGULANMASI DÜŞÜNÜLEN PROJELER
<b>Merkez</b>	Taban arazilerde dane mısır, yem bitkileri (Yonca,S.Mısır,Fiğ,Sorgum-Sudan Otu) ve tarla sebzeciliği, sera sebzeciliği, özellikle Kayrancı, Salmanlı, Örentepe gibi Kaynarca ilçesine yakın köylerde ve Kazımpaşa civarındaki uygun alanlarda ayçiçeği ekimi, meyilli arazilerde kapama meyve bahçesi tesisi özellikle ceviz,kiraz ve vişne gibi türler.
<b>Geyve Pamukova Taraklı</b>	Bu ilçelerimizde fındık diğer ilçelerimizde olduğu kadar önem arz etmemektedir ve fındık bahçeleri genellikle meyilli arazilerdedir .Bu alanlarda fındık yerine meyve bahçesi (kiraz,vişne,ceviz) ve bağ tesisi kurulabilir. Ayrıca yem bitkileri de ekilebilir.
<b>Ferizli</b>	Taban arazilerde dane mısır, yem bitkileri (Yonca,S.Mısır,Fiğ,Sorgum-Sudan Otu) ve tarla sebzeciliği, özellikle Kaynarca İlçesine yakın bölgede bulunan Sarıahmetler, Konuklu, Nalköy, Hocaoğlu ve Doğanlı köylerinde ayçiçeği üretimi, meyilli arazilerde kapama meyve bahçesi tesisi özellikle ceviz , kivi gibi türler.
<b>Söğütü</b>	Taban arazilerde dane mısır, yem bitkileri (Yonca, S.Mısır, Fiğ, Sorgum-Sudan Otu) , tarla sebzeciliği ve sera sebzeciliği, İmamlar, Beşdeğirmen, Fındıklı, Levent ve Sıraköy civarında ayçiçeği üretimi, meyilli arazilerde kapama meyve bahçesi tesisi özellikle ceviz.
<b>Karapürçek</b>	Bu ilçemizde arazi genellikle meyilli olup fındığın pek fazla alternatifini bulunmamaktadır. Meyilli fazla olan yerlerde ceviz ,düz ve düze yakın (Karapürçek merkez, Yazılıgürgen, Hocaköy, Kanlıçay,harmanlı) yerlerde dane mısır ekimi yapılabilir.
<b>Kaynarca</b>	Bu ilçemizde fındığa alternatif olarak özellikle meyilli yerlerde ceviz bahçesi tesisi, düz ve düze yakın yerlerde yem bitkisi ekimi ve sulama imkanları olan yerlerde tarla sebzeciliği yapılabilir. İlçenin Karaboğaz denilen mevkiinde bulunan Turnalı, İşaret, B.Yanık, Uzak Kışla gibi köylerde dane mısır; Kulaklı, Kayacık, Karamanlar, Cebek, Müezzinler, Ömerağa, Uzunalan gibi daha önceki yıllarda da ayçiçeği ekiminin yoğun olarak yapıldığı köylerde ayçiçeği üretimi alternatif olarak uygulanabilir.
<b>Sapanca</b>	Bu ilçemizde fındık dikili alanlarda alternatif olarak meyve bahçesi tesisi (ceviz ve kivi), sera sebzeciliği, dış mekan süs bitkileri yetiştiriciliği yapılabilir.
<b>Hendek Akyazı</b>	Bu ilçelerimiz fındık dikimine izin verilen ilçelerimizden olduğu için buralarda sadece 1. ve 2. sınıf arazilerde ve eğimi % 6'dan az olan 3. sınıf arazilerdeki fındıklar söküme tabi tutulacaktır. Bu alanlarda alternatif olarak dane mısır, yem bitkileri (Yonca, S.Mısır, Fiğ, Sorgum-Sudan Otu), tarla sebzeciliği ve ceviz tesisi yapılabilir.
<b>Karasu Kocaali</b>	Bu ilçelerimiz fındık dikimine izin verilen ilçelerimizden olduğu için buralarda sadece 1. ve 2.sınıf arazilerde ve eğimi % 6'dan az olan 3. sınıf arazilerdeki fındıklar söküme tabi tutulacaktır. Bu alanlarda alternatif olarak meyve bahçesi tesisi (ceviz ve kivi), tarla ve sera sebzeciliği, yem bitkileri ekimi yapılabilir.

## HAYVAN SAĞLIĞI ÇALIŞMALARIMIZ

### Koruyucu Aşlamalar :

hayvan hastalık ve Zararlıları ile Mücadele Programı gereğince ilimizde yapılan toplam koruyucu aşlamalar aşağıya çıkarılmıştır.

Aşı Adı	Şap (2 Dönem)		Anthrax		S-19	Kuduz Kelev	Mavi Dil	Koyun Çiçek	N.Castle	Sağlık Taraması
	B.B	K.B	B.B	K.B						
Prog.	128.916	50.318	6.602	1.033	31.450	7.856	1.600	200	8.373.900	8.634.406
Uyg.	44.469	774	6.191	160	1.995	6.973	1.374	75	16.204.690	11.031.006
Gerç.%	34	1.5	93	15	6.3	88	85	38	193	127



### Yetiştirici İsteği Üzerine Yapılan Aşılama :

Yanıkara	(Sığır/Baş)	: 7.577
Keçi Ciğer Ağrısı	(Keçi/Baş)	: 2.350
Enterotoxemi	(Koyun/Baş)	: 1.195
İnf.Hp.Nec.	(Koyun/Baş)	: 165
Agalaxi	( Koyun/Baş)	: 800

### 2001 Yılı hastalık Mihrakları :

2001 yılında İlimizde çıkan hastalık Mihrakları aşağıda belirtilmiştir.

Mihrak Adı	Şap	Tuberculose	Koyun Çiçek	Newcastle	Varroa	Kuduz	Anthrax	Ruam
Mihrak Sayısı	8	3	1	1	1	1	2	34

### Tazminat İhbarı Mecburi hastalıklar :

**Ruam :** 2000 yılında başlatılan Ruam Eradikasyonu Projesi çerçevesinde yapılan uygulamalar 2001 yılı içerisinde tamamlanmış olup 2000 yılında 1.424 tek tırnaklı taramadan geçirilmiş, 26 mihrakta 132 hayvanda, 2001 yılında 1.538 tek tırnaklı taramadan geçirilmiş, 35 mihrakta 113 hayvanda Ruam hastalığı olduğu tespit edilmiştir. 2 yıllık proje sonunda 245 at itlaf edilerek 70.434.500.000 TL tazminat 2001 yılı içerisinde sahiplerine ödenmiştir.

**Tuberculose:** İlimiz Merkez K.hataplı Tuberculose mihrakında Bakanlık müsaadesi ile yapılan Tüberkülin testi sonucunda Tuberculose olduğu tespit edilen 10 baş sığır mecburi kesime tabi tutulmuş, toplam 3.582.280.000 TL ödenmiştir.

Hastalık Adı	Hayvan Sayısı	Ödenen Tazminat Tutarı (TL)
TUBERCULOSE	10	3.582.280.000
RUAM	245	70.434.500.000
TOPLAM	255	74.016.780.000

### BSE (Deli İnek hastalığı) İzleme Projesi :

Ülkemizde BSE hastalığının bulunup bulunmadığı, varsa tespiti için uygulamaya konulan Bakanlık Projesi çerçevesinde aşağıdaki kesim yerlerinden ilgili Enstitüye 5 adet sığır baş numunesi gönderilmiştir.

Numune alınan Kesim yerleri : E.B.K Sakarya Kombinası, Karasu, Geyve, Sapanca, ve Kaynarca Belediye Mezbahaları.

## **Hayvan ve Hayvan Maddeleri Sevki, Park ve Pazar Denetimleri**

Hayvan hareketlerinin bir durağı olan hayvan pazarları Veteriner Hekimlerimizce denetlenerek, hayvan hastalıklarının yayılması ve kaçak hayvan hareketlerinin önlenmesi için kontroller yapılmaktadır.

Erenler Hayvan Park ve Pazar Kurumu, protokolle Erenler Belediyesi'nce işletilmektedir. Hayvan Park ve Pazarlarının ruhsatlandırılmasına dair yönetmelik gereğince tadilat, tamirat, dezenfeksiyon yeri vs. eksiklerinin giderilerek ruhsatlandırılması bugüne kadar tamamlanamamıştır. İlimizin bir deprem yaşaması , Ticaret Borsası'nın yeni bir park ve pazar yeri kurma düşünceleri konunun sürüncemede kalmasına neden olmuştur. Ancak ilimize olan yoğun hayvan hareketleri, bölgemizdeki en kapasiteli pazar oluşu ve hayvan hastalıkları ile mücadelede hayvan pazarının birinci derecedeki rolü göz önüne alındığında konunun acilen çözüme kavuşturulması gereğini ortaya çıkarmaktadır.

İlimizden özellikle İstanbul'a hayvan ve hayvan maddeleri sevki olmakta, özellikle kesik et sevkleri yapılmakta ve sevk raporu Müdürlüğümüzce verilmektedir.

## **KONTROL ve DENETİM HİZMETLERİ**

### **Serbest Veteriner Hekim Muayenehaneleri**

İl genelinde bulunan 32 Serbest Veteriner Hekim Muayenehanesi ile Erenler hayvan Park ve Pazar Kurumu da düzenli olarak denetlenmektedir.

### **Süt Ürünleri**

Ulusal Süt Mamullerinde Katkı Maddesi İzleme Talimatı projesi kapsamındaki her mamulden 6 kez numune alınmasını emretmiş olup, proje gereği 2001 yılı içinde ilimizde kayıtlı süt işletmelerinden 27 yoğurt, 12 beyaz peynir, 5 tulum peyniri olmak üzere 44 adet numune alınmış, Bolu İl Kontrol Laboratuvarı Müdürlüğü'nde E200 (Sorbik Asit), E202 (Potasyum Sorbat), E203 (Kalsiyum Sorbat) yönünden analizi yaptırılmıştır. Analiz sonuçlarına göre 11 numune mevzuata aykırı bulunmuş ancak yapılan uyarılar sonucu ürünlerin mevzuata uygun bir şekilde üretimi sağlanmıştır.

## Et ve Et Mamulleri

### A) KIRMIZI ET KESİM HANELERİ

İlimiz dahilinde 16 mezbaha bulunmaktadır. Bu mezbahalardan iki tanesinin çalışma izni vardır. İki mezbaha da deneme izni almışlardır. Diğer bazı mezbahaların tesis kurma, deneme izni ve çalışma izni alma işlemleri devam etmektedir.

### B) ET ÜRÜNLERİ ÜRETİM TESİSLERİ

İlimizde 14 adet mamul madde üretim tesisi vardır. Kırmızı Et ve Et Üretim Tesislerinin Kuruluş, Açılış, Çalışma ve Denetleme Usul ve Esaslarına dair Yönetmelik hükümlerine uygunluğu sağlayan dört işletme çalışma izni, iki işletme de tesis kurma izni almıştır.

### C) KANATLI HAYVAN KESİM HANELERİ (Entegre Tesisler)

İlimizde 8 adet kanatlı hayvan kesimhanesi mevcuttur. 2 adedi 2001 yılında olmak üzere 4 tanesi çalışma izni almıştır. Diğer 4 kesimhanenin de ruhsatlandırma çalışmaları devam etmektedir.

## Kanatlı Hayvanlarda Katkı İzleme Projesi

Bakanlığımız Koruma ve Kontrol Genel Müdürlüğü'nün 04.05.2001 tarih ve HSHD-VEES-12-5192-013709 sayılı emirleri gereği başlatılan Kanatlı hayvanlarda Kalıntı İzleme Planı doğrultusunda ilimiz sınırları içinde kesimhane ve kümeslerden yıl boyunca toplam 222 et, karaciğer, böbrek, yem, su ve canlı hayvan numunesi alınmış, İstanbul, Ankara ve İzmir'de yetkili laboratuvarlarda analizleri yaptırılmıştır.

### Kesimhane ve kümeslerden alınan numunelerin dağılımı aşağıda verilmiştir.

Et, karaciğer, böbrek	177 numune
Yem	7 numune
Su	10 numune
Canlı hayvan	28 numune
TOPLAM	222 numune

2001 yılı içinde İlimizde tespit edilen 34, 35 ve 36 numaralı Kum Midyesi istasyonlarından rutin ve izleme programı dahilinde alınan ve analize tabi tutulan 357 numunenin dağılımı aşağıda verilmiştir.

### **Karadeniz’de Tespit Edilen 34-35-36 No.lu İstasyonlardan Yıl İçinde Alınan Numune Sayısı**

DENİZ SUYU	Mikrobiyolojik	71
	Alg Tayini	71
	Su Kalitesi	71
	Ağır Metal	1
KUM MİDYESİ	Biyotoksin	71
	Mikrobiyolojik	71
	Radyonükleid	1
	Organik halojenli Madde	1
	GENEL TOPLAM	357

Ayrıca bu 3 istasyondan toplam 697 adet Menşei Belgesi düzenlenen 145.839 ton Beyaz Kum Midyesi ihracat amacıyla işleme ve değerlendirme tesislerine gönderilmiştir.

### **Balıkçı Gemilerinin Ruhsatlandırılması**

2001 yılında verilen gemi ruhsatı 50 adet olup halen yürürlükte olan 87 adet gemi ruhsatı bulunmaktadır. Gemilerde çalışan tayfalar (Gerçek Kişiler) için 69 adet yeni belge düzenlenmiş, toplam tayfa sayısı 225’e ulaşmıştır. Ayrıca verilen Amatör Balıkçı Belgesi 2001 için 176 adet olup toplam 576’dır.

### **Gemi, Gerçek Kişi Ve Amatör Balıkçı Belgeleri**

<u>Ruhsatın Konusu</u>	<u>VizeEdilen</u>	<u>YenidenDüzenlenen</u>	<u>YürürlükteOlan</u>
Gemiler	18	50	87
Gerçek Kişiler	-	69	225
Amatör Balıkçı Belgesi	-	176	576

2001 yılı içinde Su Ürünleri İşleme ve Değerlendirme Tesislerinde toplam 214 kontrol gerçekleştirilmiştir.

<b>KONTROL ALANLARI</b>	<b>Yapılan Kontrol Sayısı</b>	<b>Savcılığa İntikal Eden Olay Sayısı</b>
Denizler ve İç Sular	54	2
Ürünün Karaya Çıkış Noktası	72	
Balıkçı Barınak ve Çekek Yerleri	19	
Balıkhaneler Toptan ve Perakende Satış Yerleri	46	
Su Ürünleri İzleme ve Değerlendirme Tesisleri	7	
Soğuk ve Donmuş Ürün Muhafaza Depoları	5	
İhraç Kapıları	-	
Kum Çakıl Taş Ocakları	11	
<b>GENEL TOPLAM</b>	<b>214</b>	

#### **Tohumluk Kontrol Hizmetleri**

Ruhsatlı olarak faaliyetini sürdüren 80 adet tohum bayii mevcut olup 2001 yılı içinde 15 adet tohum bayii ruhsatlandırılmıştır.

	<u>YeniRuhsat(2001)</u>	<u>İptalEdilen</u>	<u>YürürlükteOlan</u>
Ruhsatlı Tohum Bayii	15	7	63

Tarımsal Araştırma Enstitüsü'ne, TİGEM Vakfı'na ve özel sektöre ait 57 tarla için tohumluk beyannamesi düzenlenmiş, tarla kontrol raporları tanzim edilmiştir.

- 62 Buğday
- 4 Kestane Kabağı
- 1 Çayır Düğmesi
- 1 Tüylü Fiğ
- 2 Mısır

tohumluğu numuneleri "Sertifikaşyon İstasyonu" Gebze'ye gönderilmiş, sertifikalar tescil edilmiştir.

#### **Yem Fabrikaları ve Yem Bayileri Kontrol Hizmetleri**

İlimizde 8 adet Bakanlıđımızca ruhsatlandırılmış ve 1 adet de yeni kurulan ve ruhsatlandırma çalışmalarını devam eden yem fabrikası bulunmaktadır. Ayrıca 5 adet rendering (Et-Kemik Unu) tesisi faaliyetini sürdürmektedir.

Yıl içinde yem satış ve depolama yerleri için 14 izin belgesi verilmiş, 2 yem bayiliđi iptal edilmiştir. Mevcut 226 Yem Satış ve Depolama İzin Belgesi yürürlüktedir.

Yem fabrikaları, bayilikleri ve rendering tesislerinden bu yılki denetim ve kontrollerde 50 numune alınarak analizleri yaptırılmıştır. 2 işletme için Savcılığa suç duyurusunda bulunulmuştur.

Denetlenen ve Numune Alınan İşyerleri	İşyeri Sayısı	Yapılan Denetim	Alınan Numune	İPCK	Savcılığa Suç Duyurusu
Karma Yem Fabrikaları	8	21	41	-	2
Rendering Tesisleri	5	5	5	-	-
Yem Satış Bayileri	226	106	4	-	-

### **Su Ürünleri Av Yasakları Kontrol ve Denetimi :**

İlimiz sınırları dahilindeki deniz ve iç sularda, gemilerde, karaya çıkış noktalarında, balık satış yerlerinde 1380 sayılı Su Ürünleri Kanununa göre 181 denetim yapılarak Su Ürünleri Sirkülerinde belirtilen hususlar titizlikle takip edilmiştir.

### **Su Kirliliği Çalışmaları :**

Denizlerde ve iç sularda su ürünleri istihsal sahalarında kirliliğin önlenmesi amacıyla denizlerimizde kum midyesi izleme ve rutin programa göre 55 kez deniz suyu numunesi alınmış, iç sulardan 7, sanayi kuruluşlarından 5 kez su ve atık su numuneleri alınarak analiz yaptırılmıştır. ÇED prosedürüne göre faaliyet alanları ile ilgili olarak Kurumumuzca Su Kirliliği Yönetmeliğinde belirtilen standartlara uyan tesislere olumlu görüş verilmektedir.

Bu konuda görev ve yetkisi bulunan diğer bakanlıklara bağlı kuruluşlar arasında koordinasyonun sağlanması denetim etkinliği açısından gereklidir.

### **DESTEKLEME ÇALIŞMALARI**

İlimizde yoğun yağışlar ve su taşkınları sebebiyle son dört yıldır üreticilerimiz mısır, pancar, patates ve sebze ekim sahalarında önemli zararlara uğramışlardır. 2001 yılı tabii afet sonuçları aşağıdaki tablolarda verilmektedir.

### **Tabii Afet :**

Tarih	İlçe-Köy Adı	hasar Çeşidi	Zarar Oranı	Parasal Değer TL.
06.01.2001	Merkez – Evrenköy	1 Ad. Ahr Yangını	% 42 (2090 S.K.)	12.000.000.000.-
03.07.2001	Hendek – Bıçkıatik Eskibiçki	Dolu Yağışı 26 Çiftçide 658 Da. Fındık Bahçesi	% 30'dan küçük (İl hasar Tes. Kom. Tes.)	39.000.000.000.-
			<b>TOPLAM</b>	51.000.000.000.-

## Afet Fon'u

2001 Yılında 1999 depreminden zarar gören çiftçilerimizin telef olan hayvanlarına karşılık önceki yıllarda hak edişi düzenlenen ve ödemesi gerçekleştirilemeyen 36.776.000.000.- TL. aynı olarak dağıtılmıştır.

## Kooperatifler

Bakanlığımıza bağlı Tarımsal Kalkınma Kooperatiflerinden İlimiz çalışma sahasında 94 adet kooperatif mevcut olup; 7 adet kooperatifin tasfiyesi sürmektedir. Bu kooperatiflerden 37 adedi Tarım ve Köyşleri Bakanlığı'ndan proje almış ve 11 adedi projeyi uygulamış, halen 9 adedinin projesi de devam etmektedir.

### 2001 Yılı Transfer ve Ek Transfer Programından Desteklenmesi Talebinde Bulduğumuz Kooperatifler

S. No.	Kooperatifin Adı	Proje Konusu	Talep Edilen Kredi (000) TL.	
			İşletme Sermayesi	Sabit Yatırım
1.	Karasu – S.S. İhsaniye Köyü Tarımsal Kalk. Kooperatifi	Ortaklar Mülk.200 Başlık (50 Aile x 4 Baş ) Damızlık Sığır Yetiştiriciliği	62.686.500.-	515.611.469.-
2.	Kaynarca – S.S. Kulaklı – Kayacık Köyü Tarımsal Kalk. Kooperatifi	Ortaklar Mülk. 200 Başlık(100 Aile x 2 Baş) Süt Sığırçılığı	62.326.524.-	453.510.201.-
3.	Akyazı – S.S. Yağcılar Köyü Tarımsal Kalk. Kooperatifi	Ortaklar Mülk.(50 Aile x 10 Baş/2 Devre) Besi Sığırçılığı	233.027.500.- 213.885.490.- (Programa Alındı gerçekleşmedi)	
4.	Taraklı – S.S. Duman Köyü Tarımsal Kalk. Kooperatifi	Ortaklar Mülk. 200 Başlık(100 Aile x 2 Baş) Süt Sığırçılığı	88.034.000.- 14.000.000.- (Programa Alındı.) 20.000.000.- Kredi Kullanıldı.	
5.	Hendek – S.S. Çamlıca Köyü Tarımsal Kalk. Kooperatifi	Ortaklar Mülk. 200 Başlık(100 Aile x 2 Baş) Süt Sığırçılığı	88.034.000.- (Programa Alındı.) 20.000.000.- Kredi Kullanıldı.	
6.	Merkez – S.S. Alandüzü Köyü Tarımsal Kalk. Kooperatifi	Ortaklar Mülk. 200 Başlık(100 Aile x 2 Baş) Süt Sığırçılığı		14.000.000.- (Programa Alındı Gerçekleşmedi)

### 2001 Yılında Etüd Çalışmaları Devam Eden Kooperatifler

S. No.	İlçe	Kooperatif Adı	Uygulamak istediği Proje Konusu
1-	Akyazı	S.S. Sepetçiler Tar. Kalk. Koop.	Ort. Mülk. 200 Başlık(50 Aile x 4 Baş) Damızlık Sığır Yetiştiriciliği
2-	Kaynarca	S.S. Sarıbeyli Tar. Kalk. Koop.	Ort. Mülk. 200 Başlık(50 Aile x 4 Baş) Damızlık Sığır Yetiştiriciliği
3-	Ferizli	S.S. Sinanoğlu Tar. Kalk. Koop.	Ort. Mülk. 200 Başlık(100 Aile x 2 Baş) Süt Sığırçılığı
4-	Akyazı	S.S. hanyatak Tar. Kalk. Koop.	Ort. Mülk. 200 Başlık(100 Aile x 2 Baş) Süt Sığırçılığı





## 2001 YILI İTİBARIYLA UYGULAMASI DEVAM EDEN KOOPERATİFLER

Sıra No.	İlçe	Kooperatif Adı	Ortak Sayısı	Uyguladığı Proje	Uygulandığı Tarih	Kullanılan Kredi ve Yeri (000) TL.	Borcun Vadesi ve Miktarı (000) TL.	Son Durumu
1-	Merkez	Alandüzü Köyü Tar. Kal. Koop.	197	Ort. Mülk 200 Başlık (100 Aile x 2 Baş) Süt Sığırcılığı Projesi	20.04.1994	I. Kredi 15.715.000.000 1. 200 Ad. Gebe Düve 12.625.000.000 2. İşletme Binası 923.668.000 3. Ahır Tadilatları 2.000.000.000 4. Süt Tankı 166.332.000	31.12.1995 Faiz (Ödendi) 31.12.1996 Faiz (Ödendi) 31.12.1997 Faiz + 3.143.000 (Ödendi) 31.12.1998 Faiz + 3.143.000 (Ödendi) 31.12.1999 Faiz + 3.143.000 (Ödendi) 31.12.2000 Faiz + 3.143.000 (Ödendi) 31.12.2001 Faiz + 3.143.000 (Ödendi)	31.12.2001 tarihi itibarıyla proje tamamlanmıştır
2-	Merkez	Tavuklar Köyü Tar. Kal. Koop.	126	Ort. Mülk 200 Başlık (100 Aile x 2 Baş) Süt Sığırcılığı Projesi	14.04.1994	I. Kredi 8.800.000.000 II. Kredi 3.197.000.000 1. 200 Ad. Gebe Düve 9.911.500.000 2. İşletme Binası 923.668.000 3. Ahır Tadilatları 920.000.000 4. Süt Tankı 241.832.000	16.10.1995 Faiz (Ödendi) 16.10.1996 Faiz (Ödendi) 16.10.1997 Faiz + 1.760.000 (Ödendi) 16.10.1998 Faiz + 1.760.000 (Ödendi) 16.10.1999 Faiz + 1.760.000 (Ödendi) 16.10.2000 Faiz + 1.760.000 (Ödendi) 16.10.2001 Faiz + 1.760.000 (Ödendi)	16.10.2001 tarihi itibarıyla proje tamamlanmıştır
3-	Merkez	Kavaklıorman ve Doğancılar köyü Tar.Kar.Koop.	105	Ort. Mülk 200 Başlık (100 Aile x 2 Baş) Süt Sığırcılığı Projesi	30.12.1995	1.Kredi 45.656.000.000 1-200 adet gebe düve 34.000.000.000 2-İşletme binası 3.334.000.000 3-Ahır tadilatı 7.000.000.000 4-Süt tankı 982.000.000 5-Nakliye 340.000.000	31.12.1997 Faiz ödendi 31.12.1998 " " 31.12.1999 " " (ana para ertelendi) 31.12.2000 Faiz + 9.131.200(Ödendi) 31.12.2001 Faiz + 9.131.200 31.12.2002 " " 31.12.2003 " " 31.12.2004 " "	Proje 100 kişi ile devam ediyor
4-	Merkez	Kazımpaşa Köyü Tar. Kal. Koop.	184	Ort. Mülk 200 Başlık (100 Aile x 2 Baş) Süt Sığırcılığı Projesi	06.12.1995	1.Kredi 62.423.000.000 1-200 adet gebe düve 49.800.000.000 2-İşletme binası 5.125.000.000 3-Ahır tadilatı 7.000.000.000 4-Nakliye 498.000.000 5-İşletme kredisi 10.000.000.000	31.03.1999 Faiz (Ödendi) 31.03.2000 Faiz (Ödendi) 31.03.2001 Faiz +12484600 (Ödendi) 31.03.2002 Faiz +12484600 31.03.2003 Faiz +12484600 31.03.2004 Faiz +12484600 31.03.2005 Faiz +12484600 30.11.2000 Faiz (Ödendi ) 30.11.2001 Faiz + 5.000.000 30.11.2002 Faiz + 5.000.000	Proje 100 kişi ile devam ediyor

5-	Ferizli	Gölkent Tar. Kal. Koop	173	Ort. Mülk 200 Başlık (100 Aile x 2 Baş) Süt Sığırclığı Projesi	07.03.1995	I. Kredi 25.804.000.000 2. 200 Ad. Gebe Düve 21.106.000.000 3. İşletme Binası 1.892372.000 4. Ahrır Tadilatları 2.625.000.000 5. Süt Toplama Kabı 180.628.000 NOT : Koop. Faiz parası ile 1 ad. süt toplama Aracı ve üzerine tank, koop. Binasında çevre Düzenlemesi yapıldı. 3.958.252.000	15.08.1997 Faiz (Ödendi) 15.08.1998 Faiz (Ödendi) 15.08.1999 Faiz + 8.601.333 (Ödendi) 15.08.2000 Faiz + 8.601.333 (Ödendi) 15.08.2001 Faiz + 8.601.333	15.08.2001 tarihi itibariyle proje tamamlanmıştır
6-	Karasu	İhsaniye ve Çev. Köy. Tar. Kal. Koop	391	Ort. Mülk 200 Başlık (100 Aile x 2 Baş) Süt Sığırclığı Projesi	11.07.1994	I. Kredi 23.373.000.000 1. 200 Ad. Gebe Düve 21.553.000.000 2. Ahrır Tadilatları 1.810.000.000	20.07.1997 Faiz (Ödendi) 20.07.1998 Faiz (Ödendi) 20.07.1999 Faiz + 7.791.000 (Ödendi) 20.07.2000 Faiz + 7.791.000 (Ödendi) 20.07.2001 Faiz + 7.791.000 (Ödendi)	20.07.2001 tarihi itibariyle proje tamamlanmıştır
7-	Geyve	Akdoğan-Çine-Günhoşlar Tar.Kal.K.	117	Ort. Mülk 200 Başlık (100 Aile x 2 Baş) Süt Sığırclığı Projesi	06.06.1996	I. Kredi 45.615.000.000 3. 200 Ad. Gebe Düve 33.960.000.000 2. İşletme Binası 3.334.000.000 3. Ahrır Tadilatları 7.000.000.000 4. Süt Tankı 982.000.000 5. Nakliye 339.000.000	11.07.1998 Faiz (Ödendi) 11.07.1999 Faiz (Ödendi) 11.07.2000 Faiz + 9.123.000 (Ödendi) 11.07.2001 Faiz + 9.123.000 11.07.2002 Faiz + 9.123.000 11.07.2003 Faiz + 9.123.000 11.07.2004 Faiz + 9.123.000	Proje 100 kişi ile devam ediyor
8-	Hendek	Çamlıca Tar. Kal. Koop	140	Ort. Mülk 200 Başlık (100 Aile x 2 Baş) Süt Sığırclığı Projesi	28.08.1995	I. Kredi 214.672.000.000 1.200 Ad. Gebe Düve 178.000.000.000 2. İşletme Binası 15.334.000.000 3. Ahrır Tadilatları 15.000.000.000 4. Makine Ekipman 6.338.000.000	30.12.2001 Faiz 30.12.2002 Faiz 30.12.2003 Faiz + 42.934.400 30.12.2004 Faiz + 42.934.400 30.12.2005 Faiz + 42.934.400 30.12.2006 Faiz + 42.934.400 30.12.2007 Faiz + 42.934.400	Proje 100 kişi ile devam ediyor
9-	Taraklı	Duman-Akçapınar-hacialiler Pirlar-Çamtepe Tar. Kal. Koop	120	Ort. Mülk 200 Başlık (100 Aile x 2 Baş) Süt Sığırclığı Projesi	06.06.1996	I. Kredi 214.672.000.000 1.200 Ad. Gebe Düve 178.000.000.000 2. İşletme Binası 15.334.000.000 3. Ahrır Tadilatları 15.000.000.000 4. Makine Ekipman 6.338.000.000	30.12.2001 Faiz 30.12.2002 Faiz 30.12.2003 Faiz + 42.934.400 30.12.2004 Faiz + 42.934.400 30.12.2005 Faiz + 42.934.400 30.12.2006 Faiz + 42.934.400 30.12.2007 Faiz + 42.934.400	Proje 100 kişi ile devam ediyor

## 2001 Yılı Selektör Faaliyet Tablosu

S. No	Selektörün Bulunduğu İlçe	Toplam Selektör Sayısı	SEYYAR		SABİT		Temizlenen Tohum Miktarı (Ton)
			Faal	Arızalı	Faal	Arızalı	
1-	Merkez	3	3	-	-	-	45
2-	Hendek	1	-	-	1	-	6,5
3-	Ferizli	1	-	1	-	-	-
4-	Kaynarca	3	1	-	2	-	49,5
5-	Akyazı	1	-	-	1	-	2
6-	Taraklı	2	-	-	2	-	27
GENEL TOPLAM		11	4	1	6	-	130

### Girdi Dağıtımı :

	Girdi Çeşidi	Talep Edilen	Dağıtılan Miktar
a-	Hindi Palazı		582 Ad.
b-	Tohumluk		
	Sudanotu		2 ton
	Silajlık Mısır		13 ton
	Yonca (Kayseri)		15 ton
	Buğday (KP-1-A)		16 ton
	Buğday (Peşin bedelli)	1.000 ton	907,35 ton
	Arpa (Peşin bedelli)	170 ton	108 ton

Ayrıca 1.000 ton peşin bedelli buğday tohumluğu, 170 ton arpa tohumluğu İl Müdürlüğümüz kanalıyla dağıtıcı kuruluşlar tarafından dağıtımı talep edilmiş olup, 907,35 ton peşin bedelli buğday tohumluğu, 108 ton arpa tohumluğu dağıtımı gerçekleştirilmiştir.

### ÇİFTÇİ EĞİTİM ve YAYIM HİZMETLERİ

Çiftçi Eğitimi ve Yayım Şube Müdürlüğümüzün asli görevi olan yayım hizmetlerinin ve yeni tarım tekniklerinin çiftçiye ulaştırılması amacı ile Eğitim ve Yayım Programları hazırlamakta ve uygulamaktadır.

Tarımda mevcut problemlerin çözümü ve ortaya konan yeniliklerin çiftçilere aktarılması için kullanılan bir dizi yayım metodu içerisinde üstün çeşit veya teknolojiyi tanıtmak, benimsetmek ve yaygınlaştırmak amacıyla uygulamaya konulan faaliyetlerimiz:

## Demonstrasyonlar

İl bazında 74 çiftçide 836,3 da. alanda yeni çeşit ve teknolojilerin tanıtıldığı metot ve sonuç demonstrasyonları planlanmış ve yıl boyunca 96 çiftçide 873,3 da alanda uygulama yapılmıştır. Programın gerçekleşme oranı %129 olmuştur.

KONULAR	PROGRAM		GERÇEKLEŞME		
	BİRİM	KATILACAK ÇİFTÇİ SAYISI	BİRİM	KATILAN ÇİFTÇİ SAYISI	%
Bağ-Bahçe	26 da.	8	26 da	10	100
Seracılık	5.3 da	11	5.3 da	11	100
Çayır Mer'a ıslahı	750 da		750 da		100
Fındık Tarımı	18 da	3	55 da	5	170
Yem Bitkileri Yetiştiriciliği	6 da	3	6 da	3	100
Silaj Yapımı	500 ton	10	500 ton	10	100
Çiftçi şartlarında karma yem yapımı	50 ton	2	-	-	-
Tohum İlaçlama	25 da	5	25 da	5	100
Buğday Yetiştiriciliği	3 da	1	3 da	1	100
Ayçiçeği Yetiştiriciliği	3 da	1	3 da	1	100
Arıcılık	30 Ünite	30	50 Ünite	50	170
<b>TOPLAM</b>	<b>836,3 da.</b>	<b>74</b>	<b>873,3 da.</b>	<b>96</b>	<b>129</b>

## Çiftçi Şartlarında Denemeler

Araştırma-Yayım-Çiftçi bağımlı güçlendirmek ve araştırma bulgularını çiftçi şartlarına taşımak amacıyla Sakarya Tarımsal Araştırma Enstitüsü ile iş birliği yapılarak Kaynarca ilçemizde 9 köyde 67 da. alanda buğdayda 5,mısırdaki 4 ve kabak` ta 4 çeşitte çiftçi şartlarında deneme uygulanarak program hedefi üzerinde gerçekleşme sağlanmıştır.

KONULAR	PROGRAM			GERÇEKLEŞME			
	KÖY SAYISI	ÇİFTÇİ SAYISI	ALAN Da	KÖY SAYISI	ÇİFTÇİ SAYISI	ALAN da	%
Buğday	1	1	8	1	1	3	40
Mısır	1	1	6	4	4	46	750
Kabak	1	1	2	4	4	18	900
<b>TOPLAM</b>	<b>3</b>	<b>3</b>	<b>16</b>	<b>9</b>	<b>9</b>	<b>67</b>	

## Çiftçi Toplantıları

Araştırma kuruluşlarından intikal eden yeni tarım tekniklerinden çiftçileri haberdar etmek ve ilgilerini uyandırmak amacıyla 8195 çiftçinin katılacağı 367 çiftçi toplantısı planlanmış ve çeşitli tarımsal konuların işlendiği 369 çiftçi toplantısı yapılarak 7050 çiftçinin katılımıyla program hedefi gerçekleştirilmiştir.

ONULAR	PROGRAM		GERÇEKLEŞME		
	TOPLANTI SAYISI	KATILACAK ÇİFTÇİ SAY.	TOPLANTI SAYISI	KATILAN ÇİFTÇİ SAY.	DAĞITILAN BAS.YAYIN
Seracılık -sebzecilik	28	575	26	390	390
Bağ-Bahçe	44	765	52	965	965
Çayır Mer'a Yem Bitkileri	19	515	21	550	550
Tarla Ziraatı	40	895	40	885	885
Ceviz Yetiştiriciliği	13	280	4	85	85
Fındık Tarımı	31	620	41	855	855
Mekanizasyon	17	340	17	240	240
Toprak Tahlili ve Bitki Besleme	51	950	42	670	670
İç ve Dış mekan Süs Bitkileri	5	100	6	120	120
Hayvan Yetiştiriciliği ve Sağlığı	92	2.435	88	1.690	1.690
Su Ürünleri	3	40	3	40	40
Silaj Yapım Tekniği	11	205	10	170	170
Sulama Teknikleri	5	300	5	200	200
Tarımı Destekleme Esasları	3	70	2	40	40
Kooperatifçilik	5	105	3	60	60
Fındık Alanlarının Daraltılması	-	-	6	60	60
Arıcılık	-	-	1	10	10
Anız Yakmanın Zararları	-	-	1	15	15
Kültür Mantarı Yetiştiriciliği	-	-	1	5	5
<b>T O P L A M</b>	<b>367</b>	<b>8.195</b>	<b>369</b>	<b>7.050</b>	<b>7.050</b>

## Uzun ve Kısa Süreli Kurslar

### Tarımsal Mekanizasyon

Modern tarım alet ve ekipmanlarının bakım ve kullanımına yönelik (F) ve (G) sınıfı sürücü kursları da dahil olmak üzere çeşitli Tarımsal Mekanizasyon konularında 780 kursiyerin eğileceği 52 adet uzun ve kısa süreli kurs programa alınmış, açılan 52 kursta 910 kursiyere eğitim hizmeti verilerek program hedefi gerçekleştirilmiştir.

KONULAR	PROGRAM		GERÇEKLEŞME			
	KURS SAYISI	KATILACAK ÇİFTÇİ SAY.	KURS SAYISI	KATILAN ÇİFTÇİ SAY.	DAĞITILAN BAS.YAYIN	%
Bağ Bahçe Mekanizasyonu	20	300	20	325	325	
Biçerdöver Op.yetiştirme ve G sn.sür.K	1	20	-	-	-	-
Traktör bakımı kullanma ve F sn.sür.K	1	20	-	-	-	-
Toprak İşleme Tekniği	8	185	10	255	255	
Hayvancılık Mekanizasyonu	18	190	18	260	260	
Tarım Makinalarında hidrolik sistemler	4	65	4	70	70	
<b>TOPLAM</b>	<b>52</b>	<b>780</b>	<b>52</b>	<b>910</b>	<b>910</b>	<b>100</b>

### Sulama Mekanizasyonu

Devlet sulaması uygulanan Geyve ve Pamukova ilçelerimize yönelik sulama eğitimleri , konu ile ilgili hizmetiçi eğitim almış sulama yayımcıları tarafından program hedefleri doğrultusunda uygulanmıştır.

KONULAR	PROGRAM		GERÇEKLEŞME			
	KURS SAYISI	KATILACAK ÇİFTÇİ SAY.	KURS SAYISI	KATILAN ÇİFTÇİ SAY.	DAĞITILAN BAS.YAYIN	%
Sulama teknikleri ve mekanizasyonu	3	75	3	75	75	100

## Kooperatifçilik

KONULAR	PROGRAM		GERÇEKLEŞME		
	KURS SAYISI	KATILACAK ÇİFTÇİ SAY.	KURS SAYISI	KATILAN ÇİFTÇİ SAY.	DAĞITILAN BAS.YAYIN
Kooperatif Yöneticilerinin Eğitimi	6	190	7	30	30
Süt Sığırıcılığı	3	200	-	-	-

## Diğer Kurslar

Bitki bakım besleme, arıcılık ve diğer hayvancılık konularında çiftçilerin bilgi ve becerilerini artırmak amacıyla 25 kursta 550 kursiyerin eğitimi programlanmış olmasına rağmen, Milli Eğitim Bakanlığı'nın 10 Ocak 2001 tarih ve 0163 sayılı onayı ile yürürlüğe giren "Kamu Kurum ve Kuruluşları, Belediyeler, Vakıflar, Dernekler ve Meslek Odaları Tarafından Milli Eğitim Bakanlığı'nın Denetim ve Gözetiminde Ücretsiz Olarak Açılacak Yaygın Eğitim Amaçlı Kurslar Yönergesi" doğrultusunda kurs açma imkanı mevcut şartlar itibariyle mümkün olmadığından, uygulama talimatı öncesinde açılan 4 adet arıcılık kursu dışındaki program gerçekleştirilememiştir.

KONULAR	PROGRAM		GERÇEKLEŞME		
	KURS SAYISI	KATILACAK ÇİFTÇİ SAY.	KURS SAYISI	KATILAN ÇİFTÇİ SAY.	DAĞITILAN BAS.YAYIN
Arıcılık	9	180	4	119	119
Bağ-Bahçe	6	120	-	-	-
Hayvan Sağlığı	6	180	-	-	-
Silaj Yapımı	1	40	-	-	-
Yem Bitkileri Yetiştiriciliği	3	30	-	-	-
<b>T O P L A M</b>	<b>25</b>	<b>550</b>	<b>4</b>	<b>119</b>	<b>119</b>

## Ev Ekonomisi Eğitim ve Yayın Faaliyetleri

Kırsal alan kadınlarının eğitimine yönelik olarak Gıdaların Çeşitli Yöntemlerle Muhafazası ve diğer ev ekonomisi konularında 58 uzun ve kısa süreli kursta 637 kursiyerin eğitimi öngörülmüş olmakla beraber ilgili yönetmelik engelinden dolayı ancak açılan 26 adet kursta 475 bayan kursiyerin eğitimi ile %45 'lik gerçekleşme sağlanmıştır.

KONULAR	PROGRAM		GERÇEKLEŞME		
	Uygulama sayısı	Katılacak kadın sayısı	Uygulama sayısı	Katılan kadın sayısı	%
Kırsal Alanda Kadınların Eğitimi	27	244	12	180	
Gıdaların Çeşitli Yöntemlerle Muhafazası Eğitim ve Yayın Çalışmaları	31	393	14	295	
<b>TOPLAM</b>	<b>58</b>	<b>637</b>	<b>26</b>	<b>475</b>	<b>45</b>

### Teşvik Müsabakaları :

Hayvancılık ve meyvecilik konularında üreticileri teşvik amacıyla programlanan 2 adet uygulama 3000 kişinin katılımı ile gerçekleşmiştir.

KONULAR	PROGRAM		GERÇEKLEŞME		
	Uygulama sayısı	Katılacak çiftçi sayısı	Uygulama sayısı	Katılan çiftçi sayısı	%
Hayvancılığı Teşvik Müsabakası	1	1500	1	1500	100
Meyveciliği Teşvik Müsabakası	1	1500	1	1500	100
TOPLAM	2	3000	2	3000	100

### Tarla Günleri:

Başta örtü altı sebzeçilik olmak üzere değişik konularda 140 kişinin katıldığı 4 adet tarla günü düzenlenmiştir.

KONULAR	PROGRAM		GERÇEKLEŞME		
	UYGULAMA SAYISI	KATILACAK ÇİFTÇİ	UYGULAMA SAYISI	KATILAN ÇİFTÇİ	%
Bağ-Bahçe (Merkez)	1	80	-	-	-
Çayır Mer'a Yem Bitkileri (Merkez)	1	100	-	-	-
Fındık Tarımı (Merkez)	1	50	-	-	-
Buğday (Geyve)	1	30	-	-	-
Ayçiçeği (Geyve)	1	40	-	-	-
Silajlık Mısır Yetiştiriciliği (Ferizli)	1	20	1	30	
Yem Bitkileri Yetiştiriciliği (Ferizli)	1	5	-	-	-
Buğday (Merkez)	-	-	1	40	-
Ayçiçeği (Merkez)	-	-	1	30	
Mısır (Merkez)	-	-	1	40	
TOPLAM	7	325	4	140	57

## Kitle Yayım Vasıtaları Üretimi

Seminer,kurs ve toplantılarda kullanılmak üzere çeşitli konularda toplam 12.450 sirküler mektup ile 8 konuda hazırlanıp dağıtımı sağlanan 15.000 liflet ve 5 konuluk bir televizyon programı yapılmıştır.

KONULAR	PROĞRAM		UYGULAMA			
	Sirk.Mektup	Slayt seti	Sirk.Mektup	Liflet	Slayt seti	TV.Program
Bağ- Bahçe(Ceviz,Fındık,Kiraz,Vişne,Çilek,Ayva,Sebze,Seracılık,Fidan dikimi )	4.000	-	3.700	-		
Arıcılık	250	1	500		-	1
Doğrudan Gelir Desteği	-	-		2.000	-	
Bitki Koruma Mısırdaki Toprak Altı Zararlıları Mısırdaki Yabancı Ot Mücadelesi, Elma Ağaçlarında İç Kurdu ve Karaleke Mücadelesinde Tahmin ve Erken Uyarı Sisteminin Önemi	2.000	-	2.000	2.000 2.000 2.000	-	
Hayvan Sağlığı ve Hayvan Yetiştiriciliği Şap Hastalığı , Kedi Köpek Yetiştiriciliği	4.800	-	4.000	1.000	-	1
Süs Bitkileri	500	-	-			
Tarımsal Mekanizasyon Toprak İşleme Tekniği	900	-	900			1
Silaj Yapım Tekniği	500	-	-	2.000		
Tarla Ziraatı (Buğday Tarımı )	850	-	850			1
Toprak Tahlili ve Bitki Besleme	1.750	-	500	-	-	1
Yem Bitkileri Üretimi (Korunga)	-	-	-	2.000	-	
Hayvancılık ve Yem Bitkilerine Yapılan Destekler	-	-	-	2.000	-	-
TOPLAM	15.550	1	12.450	15.000		5



### Hizmetiçi Eğitim

Yayımda il düzeyinde birlikteliği sağlamak amacıyla Merkez ve ilçelerimizde görev yapan personelin eğitimi için 4 konuda 44 personelin eğitimi planlanmış, 6 kursun açılmasıyla 71 personelin eğitimi gerçekleştirilmiştir.

KONULAR	PROGRAM			GERÇEKLEŞME			
	KURS SAYISI	ELEMAN SAYISI	ÜNVANI	KURS SAYISI	ELEMAN SAYISI	ÜNVANI	%
Tarımsal Mekanizasyon (1 gün )	1	15	Tekniker	1	15	Tekniker	100
Sebzecilik-Seracılık (1 gün)	1	12	Tekniker	1	12	Tekniker	100
Fındık Alanlarının Daraltılması (1 gün )	1	5	Tekniker	1	12	Tekniker	100
Bitki Koruma (2 gün )	1	12	Tekniker	1	12	Tekniker	100
Toprak Tahlili (1 gün )	-	-	-	1	8	Tekniker	
Bilgisayarlı tahmin ve erken uyarı sisteminin uygulanması (1 gün)	-	-	-	1	12	Tekniker	
TOPLAM	4	44		6	71		

### Diğer Faaliyetler :

- 2001 Yılı içerisinde 550 adet toprak analizi yapılmıştır
- Bakanlığımız, M.E.B ve Genel Kurmay Başkanlığı işbirliğinde silah altında bulunan erbaş ve erlere yönelik modern tarım ve hayvancılık kursları düzenlenmesine dair 08.10.2001 tarihli “İş Birliği Protokolü” çerçevesinde program ve eğitim materyali hazırlıklarına başlanmış olup söz konusu kurslar 2002 yılında icra edilecektir.
- Çeşitli Tarımsal Faaliyetleri içeren 22 konuluk TV programı, haftada 1 gün Kanal 54 Televizyonu’nda yayınlanmaya başlanmış olup, bu faaliyet 2002 yılında devam ettirilecektir.
- Sapanca İlçemizde SYDF Kaynakları ile uygulanan “Dış Mekan Süs Bitkileri Yetiştiriciliği Projesi” kapsamında ; seçilen ibreli çeşitlere ait fidanların dağıtımını yapılan 22 çiftçinin periyodik eğitimleri için ihtiyaç tespiti yapılarak, Yalova Atatürk Bahçe Kültürleri Merkez Araştırma Enstitüsü ile koordinasyon sağlanmıştır. Bu yetiştiricilerin daha organize hareket etmelerini temin amacı ile Sapanca’nın merkez ve civarına hitap eden bir Tarımsal Kalkınma Kooperatifi kurulma çalışmaları başlatılmıştır.

- TV de yayınlanan eğitim programlarında kullanılan video kaset, CD, disket gibi görüntü materyalleri üretilmiş olup yayınlanacak programlara ait materyallerin üretimi için koordinasyon üstlenilmiştir.
- YAYÇEP-2 Projesi çiftçilere duyurularak müracaat eden 118 çiftçinin kaydı yapılmıştır.
- YAYÇEP kapsamında Bakanlık,TRT-1, AÖF işbirliğinde hazırlanan video kasetlerdeki görüntüler ünite bazında CD ye kopyalanarak bilgisayar ortamında eğitime hazır hale getirilmiştir.
- Bakanlığımıza ait <http://www.tarim.gov.tr> Web sayfasına istenen formata uygun olarak İl Müdürlüğümüze ait bilgiler ve faaliyetlerin yüklenmesi sağlanmıştır.
- Sakarya Valiliği Web sayfası için gerekli bilgiler hazırlanıp yüklenmiştir. Ayrıca İl Müdürlüğümüze ait özel Web sayfası oluşturma çalışması yapılmış olup yayımlanma aşamasına gelmiştir.
- Her ay İl Müdürlüğümüzde , üç ayda bir Yalova Bahçe Kültürleri Merkez Araştırma Enstitüsü'nde olmak üzere 16 Bilgi Alış Veriş (BAV) toplantısı yapılarak eğitim ve yayım hizmetleri bu toplantılarda değerlendirilmiş,İl bazında çözülebilecek olanlara çözüm üretilmiş,İlde çözülemeyenler Araştırma Kuruluşlarına intikal ettirilmiştir. Yayım teknikleri yanında talep edilen teknik konularla ilgili bilgiler aktarılmıştır.
- Tarım ve KöyişleriBakanlığı'nca yürütülmekte olan “Süt Tüketimini Artırma Kampanyası” çerçevesinde bu yıl 27 Mayıs günü “ Süt Haftası” Milli Eğitim Bakanlığı'na bağlı Bahçelievler Gazi İlköğretim Okulu'nda kutlanmış ve çeşitli etkinlikler düzenlenmiştir. Resim, şiir ve kompozisyon yarışmaları tertip edilmiş, günün anlam ve önemini anlatan konuşmalar yapılmıştır. Yarışmalarda dereceye giren öğrencilere teşvik amacıyla ödülleri verilmiştir.
- 16 Ekim Dünya Gıda Günü her yıl farklı temalarla kutlanmakta olup, bu yılın teması “Açlıkla Savaş, Yoksulluktan Kurtul” olarak belirlenmiştir. Milli Eğitim Bakanlığı'na bağlı Karaosman İlköğretim Okulu ile İl Müdürlüğümüz koordinatörlüğünde Dünya Gıda Günü kutlanmış, çeşitli etkinlikler yapılmıştır.
- 21 Nisan 2001 günü Fırıncılar Odası ile işbirliği yapılarak ekmek fırınlarının gıda sicili ve üretim izni almaları için eğitici ve mevzuata uymayı özendirici seminer verilmiştir.
- Temmuz ayında düzenlenen ikinci bir seminer sonunda 104 ekmek ustasına “Ekmek Üretimi Eğitim Sertifikası” verilmiştir.

## 2001 YILI ÖZEL İDARE KAYNAKLI PROJELER

PROJENİN ADI	harcaması (000.- TL)	AÇIKLAMA
Enformasyon Malzemesi Alımı	10.356.640	İl Müdürlüğü enformasyon çalışmaları ile eğitim hizmetlerinde kullanılmak üzere Laptop, Scanner, TV, DVD, Projeksiyon, Slayt ve Fotoğraf Makineleri alımı
Örnek Fındık Bahçesi Bakımı	505.795	4 İlçemizde 5 ayrı örnek fındık bahçesi bakım işlemleri için gerekli olan kimyasal gübre ve mücadele ilaçları alımı
Çayır-Mer'a Yem Bitkilerini Geliştirme	45.602.630	Proje uygulamalarında kullanılmak üzere muhtelif yem bitkisi tohumları alımı (Merkez Dernekkırı, Akyazı Yahyalı, Sapanca Ünlüce'de toplam 750 da.)
Tohum Temizleme	3.392.260	Bir adet selektör alımı ile mevcut selektörlerin bakım ve onarımları
Zirai Mücadele Projeleri	40.422.630	Elektronik erken uyarı sistemi, ( 2 merkezi ünite, 6 meteoroloji istasyonu) ilaçlama aletleri, ilaç alımı
Arıcılık	17.650.000	Merkez ve ilçelerde 50 aileye 500 kovan arı ve malzemesi
Hayvan Sağlığı	9.140.400	Hayvan sağlığı hizmetlerinde kullanılacak 12 bin doz şap aşısı alımı
Mer'a Islahı	19.725.480	Geyve Kozan köyü mer'asının (580 da) ıslahı çalışmalarında kullanılan malzemeler

8 proje konusu için yaklaşık 147 milyar TL. harcanmıştır.

**SOSYAL YARDIMLAŞMA ve DAYANIŞMA FONU KAYNAKLI PROJELER 2001**

<b>PROJENİN ADI</b>	<b>İlçesi</b>	<b>Yardım Yapılan Kişi Sayısı</b>	<b>Proje Tutarı (000.-TL)</b>
<b>Süt İnekçiliği</b>	<b>Merkez</b>	<b>120</b>	<b>109.200.000</b>
<b>Kıvırcık Koyun</b>	<b>Merkez</b>	<b>220</b>	<b>22.000.000</b>
<b>Süt İnekçiliği</b>	<b>Geyve</b>	<b>125</b>	<b>101.250.000</b>
<b>Arıcılık</b>	<b>Geyve</b>	<b>30</b>	<b>10.500.000</b>
<b>Sera - Ceviz</b>	<b>Karasu</b>	<b>79</b>	<b>15.426.000</b>
<b>Sera – Süt İnekçiliği</b>	<b>Kocaali</b>	<b>122</b>	<b>78.200.000</b>
<b>Sera – Süt İnekçiliği</b>	<b>Pamukova</b>	<b>98</b>	<b>53.650.000</b>
<b>Süt İnekçiliği</b>	<b>Taraklı</b>	<b>123</b>	<b>69.846.000</b>
<b>Süt İnekçiliği</b>	<b>Karapürçek</b>	<b>40</b>	<b>35.800.000</b>
<b>Süt İnekçiliği</b>	<b>Kaynarca</b>	<b>20</b>	<b>11.800.000</b>
<b>Süt İnekçiliği</b>	<b>Ferizli</b>	<b>130</b>	<b>81.750.000</b>
<b>Süt İnekçiliği</b>	<b>Söğütlü</b>	<b>80</b>	<b>12.000.000</b>
<b>Arıcılık</b>	<b>Ferizli</b>	<b>40</b>	<b>4.000.000</b>
<b>Süt İnekçiliği</b>	<b>Sapanca</b>	<b>105</b>	<b>81.250.000</b>
<b>Süs Bitkileri</b>	<b>Sapanca</b>	<b>20</b>	<b>24.000.000</b>
<b>Seracılığı Geliştirme</b>	<b>2 İlçede</b>	<b>71</b>	<b>9.230.000</b>

18 Proje konusu için 1423 aileye yaklaşık 720 milyar TL katkı sağlanmıştır.

## İLÇELERİMİZİN TARIMSAL YAPISI İLE İLGİLİ BAZI ÖZET BİLGİLER

### Merkez İlçe (Adapazarı)

İlçenin toplam alanı 64.500 ha.dır. Yıllık yağış ortalaması 804.3 mm. olup ortalama sıcaklık 14.8 derece civarındadır. İlçe Akova üzerinde kurulmuş olup toprakları alüvyal karakterde, topoğrafik yapısı düz , tarım sahaları taban arazi niteliğindedir. Rakım 31 m. ve 2000 yılı nüfus sayımı geçici sonuçlarına göre Merkez İlçe nüfusu 340.953'dür.

İlde üretilen toplam tarımsal GSH'ya Merkez İlçe'nin katkısı % 20.2'dir.

### İlçenin Tarımsal GSH'sının alt sektörlere göre dağılımı (1.000 TL)

Hayvansal Üretim	Tarla Bit.Ür.	Meyve Üretimi	Sebze Üretimi
47.203.708.300 TL	52.453.000.000 TL	10.145.100.000 TL	8.152.100.000 TL
% 40.019	% 44.469	% 8.601	% 6.911

Tarla bitkileri ekilişleri, başta mısır olmak üzere buğday, şeker pancarı, patates , ekimi yapılan ürünlerdir. Bölgede Burley ve Virginia çeşidi tütünlerin tarımı yapılmakta ve sulanabilir yerlerde II. ürün olarak mısır ve kuru fasulye yetiştirilmektedir.

Sebzecilik ilçede özellikle Dernekkırı ve Kazımpaşa yöresinde önemli bir gelir kaynağıdır. Bu yörelerimizde sebzcilik çok hızlı bir gelişme içerisinde. Domates, pırasa, lahana, marul, havuç, hıyar en fazla alana sahip ürünlerdir.

Büyük pazarların yakınlığı ve ekolojinin uygunluğu İl'e büyük avantaj sağlamıştır. Ayrıca İl Müdürlüğümüzün çalışmaları neticesinde son yıllarda örtü altı sebze yetiştiriciliği önemli bir atılım göstermiştir.

Meyvecilikte ise fındık, ayva, kiraz, vişne, erik ve elma ekonomik değere sahip ürünlerdir.

Hayvancılık önemli bir gelir kaynağıdır. hayvan sayısı bakımından diğer ilçelerin başında gelir. Süt ve besi sığırcılığı, koyunculuk, tavukçuluk ve arıcılık diğer tarım kollarıyla beraber yürütülmektedir. Yapılan projeli çalışmalar ile silajlık mısırın ve yem bitkileri ekilişlerinin yaygınlaştırılması, hayvancılığın gelişmesini büyük ölçüde desteklemiştir.

Merkez İlçe'ye bağlı 87 köyde teşkilatlanmış bulunan Adapazarı Çiftçilerine Hizmet Götürme Birliği'nin çalışmaları hayvancılığın gelişmesinde büyük ölçüde etkili olmuştur.

### **Akyazı İlçesi**

İlçenin toplam alanı 65.400 ha.dır. Yıllık yağış ortalaması 800 mm., ortalama sıcaklık 17 derece, rakım 34 m. ve nüfusu 2000 yılı nüfus sayımı geçici sonuçlarına göre 77.787'dir. Nüfus bakımından merkez ilçeden sonra en kalabalık ilçemizdir.

İlde üretilen toplam tarımsal GSH'ya Akyazı İlçesi'nin katkısı % 11.4'dür.

### **İlçe Tarımsal GSH'sının alt sektörlere göre dağılımı (1.000 TL)**

<b>Hayvansal Üretim</b>	<b>Tarla Bit.Ür.</b>	<b>Meyve Üretimi</b>	<b>Sebze Üretimi</b>
37.322.452.688 TL	13.378.063.750 TL	14.167.750.000 TL	1.781.960.000 TL
% 55.59	% 19.92	% 21.10	% 2.65

Tarımsal üretim İlçe ekonomisinde büyük bir öneme sahiptir. Mısır, buğday, şeker pancarı, patates, yonca, tütün, fasulye tarla bitkilerinde ilk sıraları paylaşmaktadır.

Meyvecilikte fındık en fazla üretim alanına sahiptir. Fındık dışında diğer meyveler aile tüketimini karşılayacak nitelikte olup ekonomik önemi çok azdır.

Sebzecilikte lahanaya, domates, hıyar en fazla ekilenlerdir.

Akyazı ilçesi orman alanı bakımından zengindir. Toplam alanın yüzde 50'sinden fazlası ormanlık alandır. Başta gürgen olmak üzere, kestane, ıhlamur ve diğer orman ağaçları ile kaplıdır. Kültür kavakçılığı oldukça yaygın olup yaklaşık 3.858 ha. kavak dikili alan mevcuttur.

Son yıllarda tarla sebzeçiliği yanında örtü altı sebzeçiliği alanında da Tarım İl Müdürlüğü'nün yaptığı çalışmalar neticesinde hayli mesafe kat edilmiştir. Faal durumda 2.4 ha. sera alanı vardır. Ayrıca ihracata yönelik bilgisayar donanımlı 6 da. çiçek serası mevcuttur.

Bölge II. ürün ekilişlerine uygundur. II. ürün ekilişleri yaygınlaştırılmaktadır.

Hayvancılık bakımından süt sığırıcılığı, koyunculuk ve arıcılık, ile beyaz et sektörü yıldan yıla gelişmektedir. Broiler Tavukçuluk işletme sayısı 500 adete ulaşmıştır.

Hayvancılığın geliştirilmesi için suni tohumlama ve tabii tohumlama çalışmalarına önem verilmektedir. Tabii meraların korunarak ıslah edilmesi ve yem bitkileri ekiliş alanlarının artırılmasına çalışılmaktadır.

### **Ferizli İlçesi**

Toplam alan 15.862 ha.dır. Yıllık yağış ortalaması 800 mm, ortalama sıcaklık 16 °C, rakım 150 m., nüfusu 2000 yılı nüfus sayımı geçici sonuçlarına göre 24.846'dır.

İlde üretilen toplam tarımsal GSH'ya Ferizli İlçesi'nin katkısı % 4,5'dir.

### **İlçe Tarımsal GSH'sının alt sektörlere göre dağılımı (1.000 TL)**

<b>Hayvansal Üretim</b>	<b>Tarla Bit.ÜR.</b>	<b>Meyve Üretimi</b>	<b>Sebze Üretimi</b>
11.039.120.046	6.263.925.000 TL	7.175.450.000 TL	1.863.000.000 TL
% 41.9	% 23.8	% 27.2	% 7.1

Bitkisel üretim ilçe ekonomisinde büyük bir öneme sahiptir. İşletmelerin tamamına yakını hayvansal üretimin yanında ağırlık olarak yem bitkileri üretimi de yapmaktadır.

İlçede tarla bitkilerinde öncelikle mısır, buğday, şeker pancarı, yonca ve yulaf ekilişi yapılmaktadır.

Sebzecilik aile ihtiyacını karşılayacak kadardır. Ancak son yıllarda örtü altı sebzeçiliğinde çok önemli gelişmeler olmuştur. halen 36 da. sera alanı mevcuttur. İlçede Sera Üreticileri Birliği kurulma çalışmaları devam etmektedir.

Tarım arazilerinin yüzde 40'ı yer altı ve nehir suları ile sulanabilmektedir. İlçenin orman alanı 4000 ha. kadardır. Orman bitki örtüsü meşe, kayın, gürgen ağırlıklı baltalık orman niteliğindedir.

hayvancılık İlçe ekonomisinde önemli bir yere sahiptir. Süt sığırıcılığı, besicilik, koyunculuk, tavukçuluk, arıcılık önemli gelir kaynaklarıdır.

## Geyve İlçesi

İlçenin toplam alanı 62.800 ha.'dır. Yıllık yağış ortalaması 600-800 mm'dir. İklim bakımından Akdeniz-Karadeniz ve karasal iklimin karışımı özelliğini gösterir. Nüfusu 2000 yılı nüfus sayımı geçici sonuçlarına göre 45.661'dir.

İlde üretilen toplam tarımsal GSH'ya Geyve İlçesi'nin katkısı % 9.4'dür.

### İlçe Tarımsal GSH'sının alt sektörlere göre dağılımı (1.000 TL)

Hayvansal Üretim	Tarla Bit.Ür.	Meyve Üretimi	Sebze Üretimi
13.456.832.688 TL	4.921.050.000 TL	31.695.000.000 TL	5.079.100.000 TL
% 24.4	% 8.9	% 57.5	% 9.2

İlçe ekonomisi % 70 nispetinde tarıma dayalı olup tarım iş kollarının çeşitliliği ilk bakışta göze çarpar. Tarla bitkileri, bağ-bahçe bitkileri ve endüstriyel bitkiler ekonomik değer ifade eden uğraşlardır.

İlçede çiftçi aile sayısı 7.017 civarında olup genellikle 50 dekarın altında küçük işletmelerde ziraat yapılmaktadır. Bir çiftçi ailesine düşen tarım arazisi miktarı ortalama 20 dekadır.

İlçe meyve ve sebzenin yetiştirildiği önemli bir tarım merkezidir. İklimin ılıman olması turuncgil ve tropikal meyveler dışında bütün bitkilerin yetiştirilmesine imkan sağlamaktadır. Bitkisel üretimin başında bağcılık gelmektedir. Çeşit olarak Avrupa piyasalarında tutulan "Müşküle Üzümlü" bol miktarda yetiştirilmektedir. Son yıllarda kordon sistemi bağ tesisleri yapılmaya başlanmış olup, bağcılığın daha da gelişmesine önemli katkılar sağlayacaktır. Meyvecilikte ekonomik değer ifade eden ürünlerden biri olan limon ayvası da ilçede üretilmekte ve Avrupa piyasalarında tutulmaktadır. Bunun yanında elma, kiraz, şeftali yetiştiriciliği yapılmaktadır.

Sebzecilik ilçede önemli bitkisel üretim kollarından biridir. Domates, salçalık biber iç ve dış piyasalarda alıcı bulan sebze türleridir. 29 da. sera mevcuttur. Tarla bitkilerinden soğan, tütün, ayçiçeği ve şeker pancarı , üretimi yapılan başlıca ürünlerdir.

Geyve'de, İlçe yüzölçümünün büyük bir kısmını ormanlar kaplamaktadır. Hayvancılıkta süt ve besi sığırcılığı, broiler ve yumurta tavukçuluğu, arıcılık, ipekböcekçiliği yapılmaktadır.



## Hendek ilçesi

İlçenin toplam alanı 61.000 ha'dır. Yıllık yağış ortalaması 800 mm, ortalama sıcaklık 17-18 °C, rakım 130 m., nüfusu 2000 yılı nüfus sayımı geçici sonuçlarına göre 64.538'dir.

İlde üretilen toplam tarımsal GSH'ya Hendek İlçesi'nin katkısı % 8.4'dür.

### İlçe Tarımsal GSH'sının alt sektörlere göre dağılımı (1.000 TL)

Hayvansal Üretim	Tarla Bit.Ür.	Meyve Üretimi	Sebze Üretimi
24.442.953.793	6.528.650.000 TL	16.133.700.000 TL	2.182.500.000 TL
% 49.5	% 13.2	% 32.7	% 4.4

Tarımsal ürünler içerisinde ekonomik değere haiz en önemli ürün fındıktır. Diğer ürünler sırasıyla buğday, mısır, patates, tütün, şeker pancarı, soya, soğan ile az miktarda kuru fasulye ve sarımsak ekilişleridir.

Sebzecilik, genellikle aile işletmeciliği şeklinde yapılmakla birlikte özellikle Adapazarı'na yakın ve ovada kurulu köylerde yaygınlaşmıştır. En çok lahana, salatalık, kabak, ıspanak, patlıcan, marul, taze soğan, bamyaya vs. ekilişleri yapılmaktadır. İlçede seracılık gelişmekte olup halen 8 da . sera alanı mevcuttur.

Meyvecilikte ana ürün olarak fındık yetiştirilmektedir. Elma, armut, erik, kiraz, kestane, ceviz, dut, incir, ayva ve vişne diğer yetiştirilen meyvelerdir.

Hayvancılıkta broiler ve yumurta tavukçuluğu önemli bir yere sahiptir.

Toplam alanın yüzde 43'ü orman alanıdır. Kayın, gürgen, kestane, ıhlamur gibi yüksek boylu ağaçlarla birlikte baltalık orman ve çam türü ağaçlar da mevcuttur.

## Karapürçek İlçesi

İlçenin toplam alanı 12.700 ha. olup, yağış miktarı 750 mm. civarındadır. Ortalama sıcaklık 15 °C, rakım 150 m.dir. 2000 yılı nüfus sayımı geçici sonuçlarına göre ilçe nüfusu 11.039'dur.

İlde üretilen toplam tarımsal GSH'ya Karapürçek İlçesi'nin katkısı % 1.9'dur.

### İlçe Tarımsal GSH'sının alt sektörlere göre dağılımı (1.000 TL)

Hayvansal Üretim	Tarla Bit.Ür.	Meyve Üretimi	Sebze Üretimi
5.441.604.430 TL	260.800.000 TL	4.880.600.000 TL	318.030.000 TL
% 49.9	% 2.,4	% 44.7	% 2.9

İlçe ekonomisinin en önemli gelir kaynağı fındıktır. Fındık üretimi hem kapladığı alan hem de ilgilendirdiği aile sayısı bakımından diğer üretim kollarından çok daha önemlidir. Ayrıca, mısır, buğday, sebzeçilik ve seracılık değer taşıyan tarım kollarıdır.

Diğer taraftan hayvancılık da ilçe halkının önemli gelir kaynağıdır. Özellikle broiler yetiştiriciliğinden elde edilen gelir, ilçe ekonomisinde önemli bir paya sahiptir. Süt sığırcılığı, arıcılık, ipek böcekçiliği aile işletmeciliği şeklinde yapılmaktadır.

### Karasu İlçesi

İlçenin toplam alanı 45.738 ha'dır. Ortalama sıcaklık 16-17 °C, yıllık yağış 1200 mm. civarında olup her mevsim yağışlıdır. Rakım 20 m., nüfusu 2000 yılı nüfus sayımı geçici sonuçlarına göre 55.510'dur.

İlde üretilen toplam tarımsal GSH'ya Karasu İlçesi'nin katkısı % 10.9'dur.

### İlçe Tarımsal GSH'sının alt sektörlere göre dağılımı (1.000 TL)

Hayvansal Üretim	Tarla Bit.Ür.	Meyve Üretimi	Sebze Üretimi
16.790.799.888	10.071.000.000 TL	36.200.450.000 TL	634.350.000 TL
% 26.3	% 15.8	% 56.8	% 1

Tarla bitkilerinden en fazla mısır, buğday, yulaf, kuru fasulye, yem bitkileri, şeker pancarı, patates ekilişleri yapılmaktadır.

Fındık, ilçenin en fazla gelir getiren ürünü olup rakımı yüksek köylerde tek üründür. Meyvecilik, aile tüketiminin dışında gelir getirici değildir. Nispi rutubetin yüksek olması meyve yetiştiriciliğinde üretim maliyetini artırmakta ve mücadele hizmetleri netice vermemektedir. Bu nedenle fındık tek ürün olarak yetiştirilmektedir.

Sebzecilik alanında üretim yöre ihtiyacını karşılayacak kadar yapılmaktadır. Ancak son yıllarda sera sebzeçiliği (hıyar-marul) alanında gelişmeler olmuştur. Hali hazırda 18 dekar sera alanı mevcuttur.

Hayvancılık oldukça gelişmiştir. Karapınar köyünde kurulu TİGEM'e bağlı Karasu Tarım İşletmesi Müdürlüğü'nün olması ve Tarım il Müdürlüğü çalışmalarıyla yörede yerli ırk popülasyonu oldukça azalma göstermiş, yerini kültür ırkı almıştır. Koyunculuk, tavukçuluk, arıcılık diğer gelir kaynakları olarak yapılmaktadır.

Kavakçılık, taban arazilerde önemli yer işgal eder. Tarla alanının 1/10 inden fazladır. Ormanlık alan toplam alanın yüzde 27' sini teşkil eder. Kayın, gürgen, kestane, ıhlamur, meşe ve çam ormanları mevcuttur.

### **Kaynarca ilçesi**

İlçenin yüzölçümü 35.200 hektardır. Yıllık ortalama yağış 600-800 mm arasında değişiklik gösterir. Ortalama sıcaklık 14 °C, rakım 50 m. dir. 2000 yılı nüfus sayımı geçici sonuçlarına göre ilçe nüfusu 24.313'dür.

İlde üretilen toplam tarımsal GSH'ya Kaynarca İlçesi'nin katkısı % 11.5'dir.

### **İlçe Tarımsal GSH'sının alt sektörlere göre dağılımı (1.000 TL)**

<b>Hayvansal Üretim</b>	<b>Tarla Bit.Ür.</b>	<b>Meyve Üretimi</b>	<b>Sebze Üretimi</b>
48.006.017.608	12.300.250.000 TL	5.641.800.000 TL	1.195.812.500 TL
% 71.5	% 18.32	% 8.4	% 1.78

İlçe çiftçilerinin % 70'i geçimini bitkisel üretimle sağlamaktadır. Bu nedenle bitkisel üretim ilçede öncelik arz eder.

Tarımsal faaliyet yapılan 22.789 ha.. arazide 3.956 çiftçi ailesi bitkisel üretim yanında hayvancılık da yapmaktadır. İklimin uygun olması nedeniyle hububat hasadından sonra ikinci ürün olarak mısır ve beyaz lahana üretimi yapılmaktadır. Son yıllarda sebzeçiliğin iyi gelir getirmesi ve pazarlama probleminin olmaması sivri biber, ıspanak, marul ve beyaz lahana üretimini arttırmıştır.

İlçede önem taşıyan ikinci faaliyet ise hayvancılıktır. Bu faaliyet çerçevesinde özellikle süt

sığırcılığı ile son yıllarda artış kaydeden broiler tavukçuluk 757 adet kümes varlığına ulaşmıştır. Yörede tavukçuluk faaliyetlerinin ivme kazanmasında, ilçede kurulmuş olan özel entegre tavukçuluk işletmesinin rolü büyüktür.

İlçenin toplam alanının yüzde 25'i ormanla kaplıdır.

### **Kocaali İlçesi**

28.200 ha. alana sahip olan İlçe, Karadeniz'e paralel devam eden dağların eteğinde kurulmuş olup, arazisi engebeldir. İklimi ılıman ve yağışlıdır. Yıllık ortalama yağış 850 mm, rakım 20 m. dir. İlçe nüfusu 2000 yılı nüfus sayımı geçici sonuçlarına göre 31.215'dir.

İlde üretilen toplam tarımsal GSH'ya Kocaali İlçesi'nin katkısı % 8.1'dir.

### **İlçe Tarımsal GSH'sının alt sektörlere göre dağılımı (1.000 TL)**

<b>Hayvansal Üretim</b>	<b>Tarla Bit.Ür.</b>	<b>Meyve Üretimi</b>	<b>Sebze Üretimi</b>
5.332.010.417	525.600.000 TL	41.263.900.000 TL	271.725.000 TL
% 11,3	% 1,1	% 87,1	% 0,6

Tarımsal faaliyet yapılan 20.657 ha büyüklükteki alanın hemen hemen tamamı fındıklıdır. İlçede fındık üretiminin ilk sırayı almış olmasının nedeni, arazinin engebeli olmasıdır. Yıllık 30.000 ton fındık üretimi ile Sakarya İli'nin en çok fındık üreten ilçesidir. Fındık üretiminin dışındaki üretimin ekonomik değeri yoktur.

İlçede hayvancılık gelişme eğilimi içindedir. Son yıllarda et tavukçuluğuna yönelik işletmeler kurulmaktadır. Büyükbaş hayvancılık ise aile ihtiyacını karşılayacak düzeydedir.

Toplam İlçe alanının yüzde 27'sini orman alanı oluşturmaktadır.

### **Pamukova İlçesi**

İlçenin toplam alanı 29.300 ha'dır. Yıllık yağış ortalaması 600-800 mm, nispi nem yüzde 65-70, rakım 76 m. dir. Toplam nüfus 2000 yılı nüfus sayımı geçici sonuçlarına göre 23.960'dır.

İlde üretilen toplam tarımsal GSH'ya Pamukova İlçesi'nin katkısı % 5.1'dir.

### İlçe Tarımsal GSH'sının alt sektörlere göre dağılımı (1.000 TL)

Hayvansal Üretim	Tarla Bit.Ür.	Meyve Üretimi	Sebze Üretimi
8.950.630.403 TL	3.344.950.000 TL	9.376.700.000 TL	8.358.057.500 TL
% 29.8	% 11.1	% 31.2	% 27.9

Adını aldığı ova üzerinde kurulan ilçe hem dağlık ve hem de ovalık alanların özelliğini birlikte bulundurmaktadır. Dağlık kesimde arazi polikültür tarıma uygun olmadığından kışlık hububat ekimleri ve hayvancılık yapılmaktadır. Ovada toprak alüviyal karakterde olup, iklim ılıman ve yağışlıdır. Yağışlar mevsimlere dengeli dağılmadığından tarımsal faaliyetler sulamaya dayalı olarak yürütülmektedir. İlçenin Karadeniz ile karasal iklim arasında geçit iklim şartlarına sahip olması ve güneşli gün sayısının fazlalığı nedeniyle ürün çeşitliliği zenginleşmiştir. Seracılık yönünden en gelişmiş ilçemizdir. Halen 100 da. sera alanı mevcuttur.

Yetiştiriciliği yapılan ana ürünler buğday, şekerpancarı, soğan, salçalık biber, domates, üzüm, ayva ve şeftalidir. Yeni tesis bağcılıkta son yıllarda yüksek sistem olan telli terbiye usulüne doğru yönelme olmuştur. Eski bağlar da bu sisteme uydurulmaktadır.

İlçede, diğer ilçelerde görülmeyen sistemli kapama meyve bahçeleri mevcuttur. Başta şeftali olmak üzere ayva, elma, armut ve kiraz yetiştirilmekte, fidanlarda bodur tipler tercih edilmektedir. Ayrıca açıkta sebze yetiştiriciliği önemli boyutlardadır. Domates ve salçalık biber ile kuru soğan önemli yer tutmaktadır. Özellikle kuru soğan yurt dışına pazarlanmaktadır.

İstanbul ve İzmit gibi büyük tüketim merkezlerine yakınlığı ,yetiştiriciyi son yıllarda sera sebzeçiliğine yöneltmiştir. Dağ köylerinde hayvancılık ağırlıkta olup, floranın uygunluğu arıcılığı da teşvik edici özellik arz etmektedir.

### Sapanca İlçesi

İlçenin toplam alanı 15 300 ha., rakım 37 m., 2000 yılı nüfus sayımı geçici sonuçlarına göre nüfusu 36.508 kişidir. İlçenin konumu dağlık ve engebeli bir yapıya sahiptir.

İlde üretilen toplam tarımsal GSH'ya Sapanca İlçesi'nin katkısı % 2.5'dir.

### İlçe Tarımsal GSH'sının alt sektörlere göre dağılımı (1.000 TL)

Hayvansal Üretim	Tarla Bit.Ür.	Meyve Üretimi	Sebze Üretimi
1.953.442.980	1.232.040.000 TL	11.466.600.000 TL	200.850.000 TL
% 13.1	% 8.3	% 77.2	% 1.4

İlçenin gittikçe azalan tarım alanlarının büyük kısmında meyvecilik yapılmaktadır. Başta armut, elma, kiraz, erik ve şeftali olmakla beraber Trabzon hurması ve kivi bahçeleri tesisi hızla artmaktadır.

İlçenin topoğrafik yapısı itibariyle dağlık ve engebeli bir yapıya sahip olması tarım arazilerinin azlığına neden olmaktadır. Eldeki arazilerin en iyi şekilde değerlendirilebilmesi amacıyla yönelik olarak son yıllarda başlayan seracılık çalışmaları büyük bir ivme kazanmıştır.

İlçenin konumu itibariyle turizm, önemli bir faaliyet alanı olmuştur. Turizme yönelik el sanatları, çiçekçilik, kültür mantarı ve kültür balıkçılığı sektör olarak benimsenmiştir.

Hayvancılık , tavukçuluk, arıcılık, ipekböcekçiliği ilçenin diğer tarım kollarıdır.

İlçenin yüzölçümünün yüzde 64'ünü ise orman teşkil etmekte ve bitki örtüsünü kayın, gürgen, kestane, çınar, akçağaç, meşe, kocayemiş, ardıç gibi orman ağaçları oluşturmaktadır.

### Söğütlü İlçesi

İlçenin toplam alanı 14.100 ha'dır. İklim ve toprak yapısı bakımından Merkez İlçe'ye benzerliği fazladır. Rakım 31 m. 2000 yılı nüfus sayımı geçici sonuçlarına göre ilçe nüfusu 14.350'dir.

İlde üretilen toplam tarımsal GSH'ya Söğütlü İlçesi'nin katkısı % 3.5'dir.

### İlçe Tarımsal GSH'sının alt sektörlere göre dağılımı (1.000 TL)

Hayvansal Üretim	Tarla Bit.Ür.	Meyve Üretimi	Sebze Üretimi
8.500.338.449	10.203.815.000 TL	1.481.950.000 TL	393.000.000 TL
% 41.3	% 49.6	% 7.2	% 1.9

Mısır, buğday, şekerpancarı, ayçiçeği, soğan, patates, arpa , ağırlıklı tarım ürünleridir. Yamaç arazilerde fındık önemli bir gelir kaynağıdır. Son yıllarda artan seracılık 33 dekar alana ulaşmıştır. İlçede kurulan Sera Birliği Sebze Hali 1998 yılında faaliyete geçerek sera ürünlerinin pazarlanmasında üreticilerin pazar sorununu çözmüştür.

Hayvancılıkta özellikle süt sığırcılığı en çok gelişen ilçelerimizden birisidir. Hayvan başına elde edilen süt verimi, il ortalamasının üzerindedir. Bunun yanında koyunculuk, tavukçuluk ve arıcılık ilçenin önemli geçim kaynağıdır. İlçede silajlık mısır ekimi oldukça yaygınlaşmış olup hayvan beslenmesinde önemli bir paya sahiptir.

### **Taraklı İlçesi**

İlçenin toplam alanı 33.400 ha. olup coğrafi yapı dağlık ve ormanlıktır. İklim, yazları sıcak ve kurak , kışları soğuk ve yağışlıdır. Rakımı 450 m., İlçenin 2000 yılı nüfus sayımı geçici sonuçlarına göre nüfusu 9.220'dir.

İlde üretilen toplam tarımsal GSH'ya Taraklı İlçesi'nin katkısı % 2,7'dir.

### **İlçe Tarımsal GSH'sının alt sektörlere göre dağılımı (1.000 TL)**

<b>Hayvansal Üretim</b>	<b>Tarla Bit.Ür.</b>	<b>Meyve Üretimi</b>	<b>Sebze Üretimi</b>
11.106.852.611 TL	2.917.950.000 TL	1.788.900.000 TL	15.150.000 TL
% 70,168	% 18,434	% 11,302	% 0,096

İlçenin tarım alanı toplam alanın ancak % 30 kadarını teşkil eder. Tarla ürünleri olarak başta buğday, ayçiçeği, arpa ve nohut olmakla birlikte ilçede meyvecilik de önemli bitkisel üretimdir. Ayva, fındık, vişne, elma, kiraz, ceviz ve bağ, yetiştirilen ürünlerdir.

Taraklı, ilçede bulunan Osmanlı dönemine ait ahşap evleriyle mükemmel bir turizm potansiyeline sahiptir. Eski evlerin bakım ve onarımı tamamlanıp, turizm hizmetine sunulduğunda, Taraklı ikinci Safranbolu olacak güzellikte ve çok sayıda sivil mimari örneklerine sahiptir. Son yıllarda ilçede ivme kazanan çalışmalardan biri de seracılık olmuştur. Halen 17 da .sera alanı mevcuttur.

Yörenin ormanlarla kaplı olması nedeniyle, bölgede tarakçılık, kaşıkçılık gibi ağaç el işleri çok gelişmiştir. İlçede hayvancılık da önemli bir potansiyele sahiptir. Koyunculuk, sığırcılık, tavukçuluk ve arıcılık başlıca geçim kaynağıdır. Son yıllarda et tavukçuluğu büyük atılım yapmıştır. İlçe alanının yüzde 66'sını orman kaplamaktadır. Bunun da büyük kısmını çam ormanları oluşturmaktadır.

## İL TARIMININ SORUNLARI VE ÇÖZÜM YOLLARI

### İLİN TARIMSAL PROBLEMLERİNE İLİŞKİN ÇÖZÜM ÖNERİLERİ

- 1- Küçülmüş ve parçalanmış tarım arazilerinin rantabl olarak işletilmesine imkan verecek arazi toplulaştırma çalışmalarının yapılması, Akçakamış Köyü'nde yapılan toplulaştırma çalışması gibi örneklerin, başta Dernekkırı olmak üzere ilin diğer yörelerine de uygulanması, öncelikle ele alınması gereken bir konudur.
- 2- Aşağı Sakarya Havzası Sulama Projesi realize edilinceye kadar, gelişen sebzeçiliğin ihtiyaç duyduğu sulama suyunu karşılayabilecek lokal sulama projelerinin geliştirilerek uygulanması gerekmektedir.
- 3- Her yıl önemli ürün kaybına neden olan su baskınları ve taşkınlarının önlenmesi için gerekli drenaj çalışmaları yapılmalıdır.
- 4- Organize Besi Bölgesi ve özellikle dış mekan süs bitkileri üretimi teşvik edilerek İhtisas Organize Sanayi Bölgesi içinde mütalaası için gerekli kolaylıklar sağlanmalıdır.
- 5- İlimiz Merkez İlçe'nin içme suyu kaynağı olan Sapanca Gölü Havzası'nda Organik Tarım projelendirilerek desteklenmesi gerekmektedir.
- 6- İlde üretilen ürünlerin katma değerini artıracak, istihdam sorununun çözümüne katkı sağlayacak tarıma dayalı sanayi tesislerinin teşvik edilmeleri önem arz etmektedir:
  - İlimiz tarla tarımında en önemli ürün mısırdır. Tarıma dayalı sanayinin geliştiği ülkelerde olduğu gibi, mısırın yan ürünlerinin (haşlama, kavurma, ırmik, çerez, yağ, un, nişasta, dekstrin, şurup, konserve, pasta, şekerleme, süt asidi, içki sanayi ürünleri vb.) elde edileceği tesisler, hammadde kaynağının yakınlığından dolayı ilimizde özendirilmelidir.
  - İlin tarımsal konjonktüründe öne çıkan sektörlerden biri olan sebzeçilik ve meyveciliğin iç ve dış piyasalarda rekabete girebileceği şartlara hizmet etmesine imkan sağlayacak standardizasyon, kalibrasyon ve ambalajlama tesisleri devreye girmelidir.
  - Sebze ve meyvelerin kurutulularak satışına imkan verecek entegre tesisler ile,
  - Fındık yan ürünlerinin üretimine yönelik modern tesisler, öncelikle teşviki gereken konulardır.



# İÇİNDEKİLER

<b>SAKARYA İLİ TARİHİ.....</b>	<b>1</b>
<b>İLİN COĞRAFİ YAPISI .....</b>	<b>2</b>
YERİ VE YÜZEY ŞEKİLLERİ .....	3
BİTKİ ÖRTÜSÜ .....	4
İKLİM .....	5
NÜFUS VE İDARİ YAPILARI.....	6
<b>İLİN ARAZİ YAPISI -TOPRAK VE SU REJİMİ.....</b>	<b>7</b>
<b>TARIM ARAZİLERİNİN DAĞILIMI.....</b>	<b>6</b>
<b>İL TOPRAKLARININ VERİMLİLİK DURUMU.....</b>	<b>7</b>
<b>SULAMA VE DRENAJ .....</b>	<b>9</b>
SULAMA .....	9
DRENAJ .....	10
<b>TARIM ARAZİLERİNİN KORUNMASI VE KULLANILMASI .....</b>	<b>11</b>
<b>TARIMIN İLİMİZ EKONOMİSİNDEKİ YERİ .....</b>	<b>12</b>
<b>ÇİFTÇİ ÖRGÜTLENMELERİ .....</b>	<b>14</b>
ADAPAZARI ÇİFTÇİLERİNE HİZMET GÖTÜRME BİRLİĞİ .....	14
SAKARYA DAMIZLIK SÜT SIĞIRI YETİŞTİRİCİLERİ BİRLİĞİ .....	15
<b>BİTKİSEL ÜRETİM .....</b>	<b>16</b>
TARLA BİTKİLERİ ÜRETİMİ.....	16
SEBZE ÜRETİMİ.....	19
MEYVE ÜRETİMİ .....	21
SÜS BİTKİLERİ .....	23
<b>HAYVAN VARLIĞI VE HAYVANSAL ÜRETİM .....</b>	<b>23</b>
BÜYÜKBAŞ HAYVANCILIK.....	24
KÜÇÜKBAŞ HAYVANCILIK .....	25
KÜMES HAYVANLARI .....	25
ARICILIK .....	25
SU ÜRÜNLERİ.....	26
<b>BİTKİ KORUMA ÇALIŞMALARIMIZ .....</b>	<b>26</b>
SÜNE İLE İLGİLİ FAALİYETLER .....	27
İÇ KARANTİNA FAALİYETLERİ .....	27
DIŞ KARANTİNA FAALİYETLERİ .....	27
FÜMİGASYON ÇALIŞMALARİ .....	27
ZİRAİ MÜCADELE İLAÇ VE ALET BAYİLİK İŞLERİ .....	27
TAHMİN VE ERKEN UYARI ÇALIŞMALARİ .....	28
ENTEĞRE MÜCADELE ÇALIŞMALARİ .....	30
<b>İHRACAT VE İTHALAT .....</b>	<b>30</b>
<b>TARIMSAL DESTEKLEME VE TEŞVİKLER .....</b>	<b>32</b>
ZİRAİ İLAÇ DESTEKLEMELERİ .....	32
VETERİNER İLAÇLARI DESTEKLEMELERİ .....	32
ÜRÜN DESTEKLEMESİ .....	32
KİMYEVİ GÜBRE DESTEKLEME UYGULAMALARI .....	33

SÜT TEŞVİK PRİMİ .....	33
ÇİFTÇİ KAYIT SİSTEMİ VE DOĞRUDAN GELİR DESTEĞİ.....	34
<b>HAYVANSAL ÜRETİMİ GELİŞTİRME ÇALIŞMALARI .....</b>	<b>35</b>
SUNİ TOHURLAMA ÇALIŞMALARI .....	35
SOYKÜTÜĞÜ ÇALIŞMALARI .....	35
ÖNSOYKÜTÜĞÜ .....	35
ÇAYIR MER'A VE YEM BİTKİLERİ ÜRETİMİNİ GELİŞTİRME ÇALIŞMALARI.....	36
MERA İSLAH ÇALIŞMALARI .....	36
<b>ALTERNATİF ÜRÜN PROJESİ KAPSAMINDA İLİMİZDE SÖKÜMÜ YAPILACAK FINDIK ALANLARI .....</b>	<b>37</b>
<b>ALTERNATİF ÜRÜN .....</b>	<b>38</b>
<b>HAYVAN SAĞLIĞI ÇALIŞMALARIMIZ .....</b>	<b>39</b>
KORUYUCU AŞILAMALAR .....	39
2001 YILI HASTALIK MİHRAKLARI .....	40
TAZMİNATLI İHBARİ MECBURİ HASTALIKLAR .....	40
BSE (DELİ İNEK HASTALIĞI) İZLEME PROJESİ .....	40
HAYVAN VE HAYVAN MADDELERİ SEVKİ, PARK VE PAZAR DENETİMLERİ .....	41
<b>KONTROL VE DENETİM HİZMETLERİ .....</b>	<b>41</b>
SERBEST VETERİNER HEKİM MUAYENEHANELERİ .....	41
SÜT ÜRÜNLERİ .....	41
ET VE ET MAMULLERİ.....	42
KANATLI HAYVANLARDA KATKI İZLEME PROJESİ .....	42
BALIKÇI GEMİLERİNİN RUHSATLANDIRILMASI .....	43
TOHURLUK KONTROL HİZMETLERİ .....	44
YEM FABRİKALARI VE YEM BAYİLERİ KONTROL HİZMETLERİ.....	44
SU ÜRÜNLERİ AV YASAKLARI KONTROL VE DENETİMİ .....	45
SU KİRLİLİĞİ ÇALIŞMALARI : .....	45
<b>DESTEKLEME ÇALIŞMALARI .....</b>	<b>45</b>
TABİİ AFET .....	45
AFET FON'U .....	46
KOOPERATİFLER.....	46
GİRDİ DAĞITIMI .....	50
<b>ÇİFTÇİ EĞİTİM VE YAYIM HİZMETLERİ .....</b>	<b>50</b>
DEMONSTRASYONLAR .....	51
ÇİFTÇİ ŞARTLARINDA DENEMELER.....	51
ÇİFTÇİ TOPLANTILARI .....	51
UZUN VE KISA SÜRELİ KURSLAR .....	52
TEŞVİK MÜSABAKALARI .....	54
TARLA GÜNLERİ.....	54
KİTLE YAYIM VASITALARI ÜRETİMİ.....	53
HİZMETİÇİ EĞİTİM .....	54
DİĞER FAALİYETLER .....	54
<b>2001 YILI ÖZEL İDARE KAYNAKLI PROJELER .....</b>	<b>56</b>
<b>SOSYAL YARDIMLAŞMA VE DAYANIŞMA FONU KAYNAKLI PROJELER .....</b>	<b>57</b>
<b>İLÇELERİMİZİN TARIMSAL YAPISI İLE İLGİLİ BAZI ÖZET BİLGİLER .....</b>	<b>58</b>
MERKEZ İLÇE (ADAPAZARI) .....	58

AKYAZI İLÇESİ .....	59
FERİZLİ İLÇESİ.....	60
GEYVE İLÇESİ.....	61
HENDEK İLÇESİ.....	62
KARAPÜRÇEK İLÇESİ .....	62
KARASU İLÇESİ .....	63
KAYNARCA İLÇESİ.....	64
KOCAALI İLÇESİ .....	65
PAMUKOVA İLÇESİ .....	65
SAPANCA İLÇESİ.....	66
SÖĞÜTLÜ İLÇESİ.....	67
TARAKLI İLÇESİ.....	68
<b>İLİN TARIMSAL PROBLEMLERİNE İLİŞKİN ÇÖZÜM ÖNERİLERİ.....</b>	<b>69</b>